
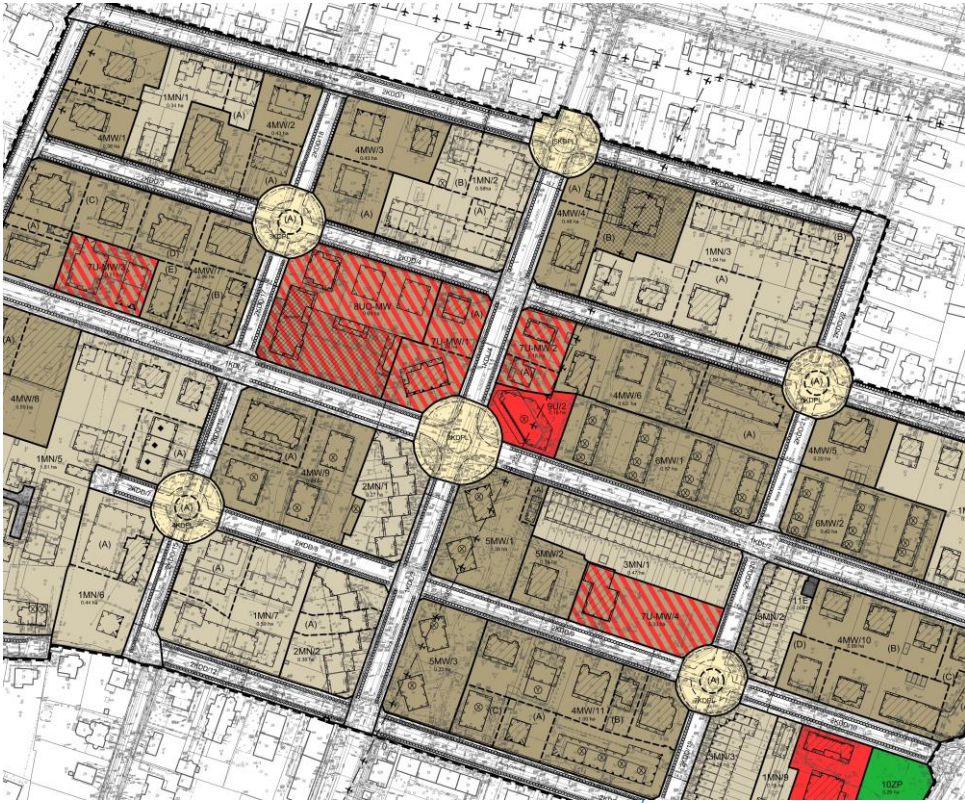


<p><b>INWESTOR</b></p>	<p><b>GMINA WROCLAW</b>  PL. NOWY TARG 1-8  50-141 WROCLAW</p>
<p><b>PRZEDSTAWICIEL  ZAMAWIAJĄCEGO</b></p>	 <p><b>Wrocławskie Inwestycje Sp. z o.o.</b>  Ofiar Oświęcimskich 36, 50-059 Wrocław  T +48 71 77 10 900 lub 901  F +48 71 77 10 904  E <a href="mailto:biuro@wi.wroc.pl">biuro@wi.wroc.pl</a>  <a href="http://www.wi.wroc.pl">www.wi.wroc.pl</a></p>
<p><b>NAZWA ZADANIA:</b></p>	<p><b>Koncepcja rewitalizacji osiedla Borek we Wrocławiu</b></p>  <p>Zródło: <a href="https://gis.um.wroc.pl/imap/?gmap=gp7">https://gis.um.wroc.pl/imap/?gmap=gp7</a></p>
<p><b>ADRES:</b></p>	<p>Wrocław, osiedle Borek</p>
<p><b>TEMAT OPRACOWANIA</b></p>	<p><b>OPIS PRZEDMIOTU ZAMÓWIENIA</b></p>
<p><b>Kod zamówienia wg CPV</b></p>	<p><b>Usługi projektowe:</b>  71 32 00 00-7 – usługi inżynierskie w zakresie projektowania  71 32 20 00-1 – usługi inżynierii projektowej w zakresie inżynierii lądowej i wodnej  71 24 80 00-8 – nadzór nad projektem i dokumentacją</p>
	<p>Wrocław, październik 2019r.</p>

## OPIS PRZEDMIOTU ZAMÓWIENIA

### I. INFORMACJE OGÓLNE

Przedmiotem zamówienia jest:

opracowanie koncepcji architektoniczno - przestrzennej rewitalizacji fragmentu osiedla Borek we Wrocławiu – w ramach zadania:

**[04720] Koncepcja rewitalizacji osiedla BOREK we Wrocławiu – plan remontu ulic (układ przedwojenny).**

Zadanie jest realizowane w ramach Programu Inicjatyw Rad Osiedla (PIRO).

**Definicje:**

- KA-P** – koncepcja architektoniczno - przestrzenna;
- ZDiUM** – Zarząd Dróg i Utrzymania Miasta;
- ZZM** – Zarząd Zieleni Miejskiej;
- BZM** – Biuro Zrównoważonej Mobilności;
- WIM** – Wydział Inżynierii Miejskiej
- UM** – Urząd Miasta Wrocławia;
- MPZP** – Miejscowy Plan Zagospodarowania Przestrzennego;
- KODP** – Komisja Oceny Dokumentacji Projektowej

Przedmiotem niniejszego zamówienia jest opracowanie koncepcji rewitalizacji fragmentu osiedla Borek we Wrocławiu, zamkniętego w obszarze pomiędzy: Al. Wiśniową, ul. Powstańców Śląskich, ul. Ślężną i Parkiem Południowym.

Zakres niniejszego zamówienia obejmuje opracowanie koncepcji architektoniczno-przestrzennej układu drogowego fragmentu Osiedla Borek, w tym m.in. czytelnego podziału pasa drogowego na jezdnię, pas zieleni, chodniki, miejsca postojowe, elementy uspokojenia ruchu itp. Rewitalizacja powinna uwzględniać przedwojenne rozwiązania architektoniczne, funkcjonalne i komunikacyjne.

Zaakceptowana koncepcja będzie stanowić podstawę do opracowania projektu budowlanego przebudowy układu drogowego i niezbędnego uzbrojenia podziemnego a następnie uzyskania niezbędnych decyzji administracyjnych, w tym decyzji pozwolenia na budowę.

### **Inwestor**

Inwestorem zadania jest:

Gmina Wrocław  
pl. Nowy Targ 1-8  
50-141 Wrocław

reprezentowana przez:

Wrocławskie Inwestycje Sp. z o.o.  
ul. Ofiar Oświęcimskich 36  
50-059 Wrocław

## II. OPIS I ZAKRES ZAMÓWIENIA

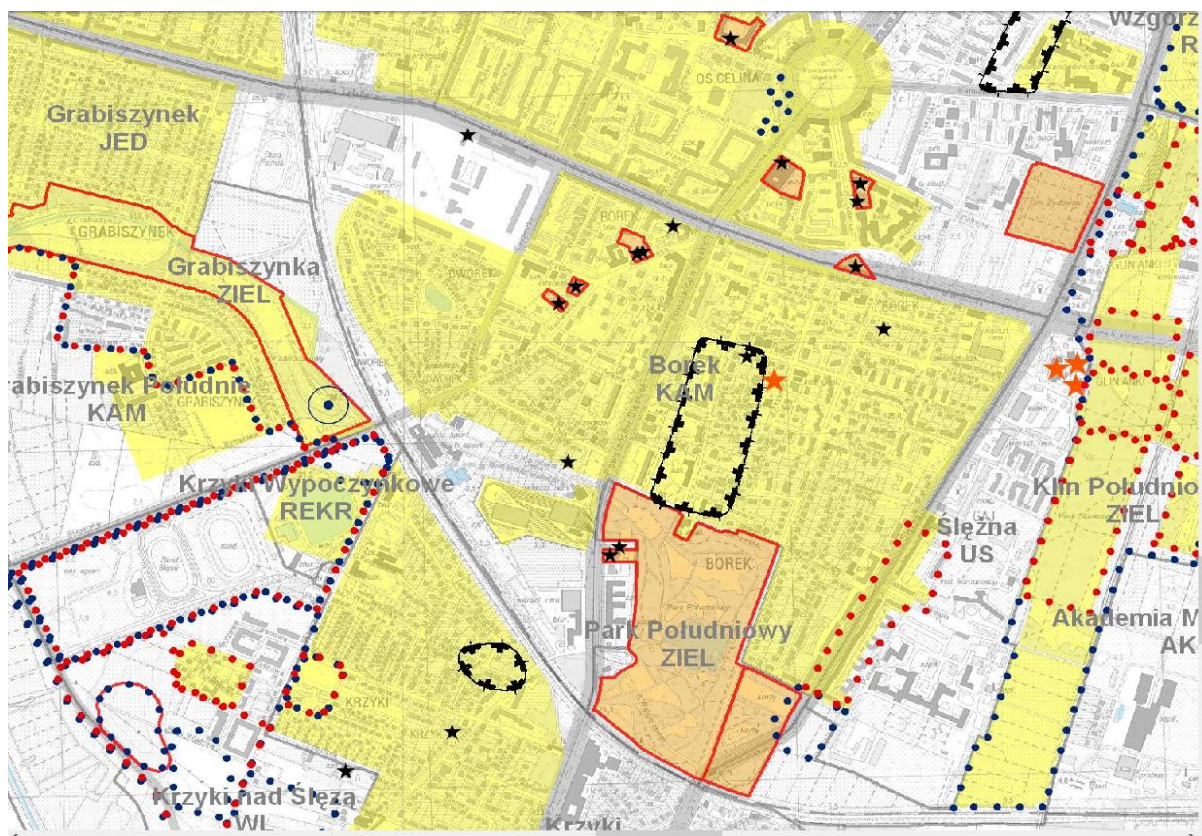
Przedmiot zamówienia obejmuje wykonanie koncepcji architektoniczno – przestrzennej fragmentu osiedla Borek wraz z uzyskaniem wymaganych opinii i uzgodnień.

### 1. Parametry techniczne:

#### a) przedmiotowy fragment Osiedla Borek:

- **ulice rozgraniczające:** od wschodu - ulica Ślężna, od południa - nasyp kolejowy z wyłączeniem Parku Południowego pomiędzy ul. Sudecką i ul. Powstańców Śląskich, od zachodu - ul. Powstańców Śląskich, od północy - aleja Wiśniowa,
- **powierzchnia:** ok. 80 ha,
- pasy drogowe głównych ulic stanowią własność Skarbu Państwa / Gminy Wrocław.

Obszar osiedla Borek objęty jest Gminną Ewidencją Zabytków Miasta Wrocławia:



Źródło: <http://bip.um.wroc.pl/artykuly/204/zabytki-wroclawia>

2. W ramach zamówienia należy opracować koncepcję architektoniczno – przestrzenną, obejmującą swoim zakresem część Osiedla Borek (zał. nr 1 do OPZ), w nawiązaniu do historycznego układu ulic oraz ze szczególnym uwzględnieniem „Wrocławskich standardów kształtowania przestrzeni miejskich przyjaznych pieszym” (załącznik nr 2 do OPZ).

#### 2.1 Koncepcja powinna zawierać:

- rozwiązanie 2-wariantowe branży drogowej, obejmujące koncepcyjne rozwiązania komunikacyjne wraz z organizacją ruchu docelowego,
- propozycje odtworzenia elementów infrastruktury zdegradowane w latach powojennych, odtworzenia zieleni przyulicznej (w tym szpalerów drzew, odtworzenia ciągów zieleni w postaci trawników lub nasadzeń krzewów) oraz zastosowanie właściwych nawierzchni chodników ( w tym usunięcie nawierzchni bitumicznych), odpowiednich do zabytkowego charakteru osiedla,

- koncepcje oświetlenia ulicznego, odpowiedniego do zabytkowego charakteru osiedla (np. formy zbliżone do parkowych),
- propozycje odtworzenia, zgodnie z MPZP, rond na skrzyżowaniach ulic wraz z uzupełnieniem zieleni,
- wizualizacje rozwiązań projektowych (minimum trzy ujęcia pokazujące charakterystyczne elementy ulic),
- przewidywany zakres przebudowy kolizyjnego uzbrojenia oraz niezbędnej infrastruktury wraz z ustaleniem stref lokalizacji sieci,
- inwentaryzację zieleni (wykonaną zgodnie z Zarządzeniem 1217/19 Prezydenta Wrocławia) wraz z wytypowaniem roślin kolidujących z przebudowywanymi ulicami i uzyskaniem wstępnej opinii dotyczącej wycinki lub przesadzeń oraz propozycję nasadzeń rekompensujących ubytki, uwzględniającą nasadzenia zgodne z nazwami ulic.

## 2.2 Inne opracowania, w tym m.in.:

- ocena stanu technicznego infrastruktury drogowej,
- wstępne uzgodnienie wybranej koncepcji z Miejskim Konserwatorem Zabytków,
- wskaźnikowe zestawienie kosztów.

3. Wszystkie rozwiązania koncepcyjne należy uzgodnić z Radą Osiedla Borek oraz uzyskać pozytywną opinię/uzgodnienie z odpowiednimi służbami miejskimi (w tym: BZM, WIM, ZDiUM, ZZM, Koordynator projektu plastycznego wystroju miasta w Zespole Architekta Miasta).
4. Rada Osiedla przekazała swoje wytyczne i oczekiwania wobec poszczególnych ulic w formie pisma stanowiącego zał. nr 10 do OPZ. Wytycznymi tymi należy kierować się przy opracowywaniu przedmiotowej koncepcji.

## III. WYTYCZNE DO PROJEKTOWANIA

1. Koncepcję projektową należy opracować na mapach do celów opiniodawczych.
2. Rozwiązania projektowe muszą uwzględniać ustalenia:
  - Studium uwarunkowań i kierunków zagospodarowania przestrzennego Wrocławia przyjętym uchwałą Nr L/1177/18 Rady Miejskiej Wrocławia z dnia 11 stycznia 2018 r.
  - Miejscowego planu zagospodarowania przestrzennego w rejonie alej Kasztanowej i Dębowej oraz ulic Ślężnej i Januszowickiej we Wrocławiu (Uchwała nr XLIV/1072/13 Rady Miejskiej Wrocławia z dnia 23 maja 2013r.).
  - Miejscowego planu zagospodarowania przestrzennego w rejonie skrzyżowania alei Dębowej i ulicy Ślężnej we Wrocławiu (Uchwała nr X/189/15 Rady Miejskiej Wrocławia z dnia 21 maja 2015r.).
  - Miejscowego planu zagospodarowania przestrzennego części zespołu urbanistycznego Ślężna we Wrocławiu (Uchwała nr XLVI/1404/10 Rady Miejskiej Wrocławia z dnia 25 lutego 2010r.).
  - Miejscowego planu zagospodarowania przestrzennego w rejonie ulicy Pułtuskiej we Wrocławiu (Uchwała nr XVI/475/07 Rady Miejskiej Wrocławia z dnia 27.12.2007r.).
3. Dokumentację projektową należy skonsultować z Przewodniczącym Zarządu Osiedla Borek (zadanie jest realizowane w ramach Programu Inicjatyw Rad Osiedli), a także uwzględniając poniższe wytyczne:

- 1) rewitalizacja winna obejmować możliwe do odtworzenia elementy infrastruktury, zdegradowane w latach powojennych.
- 2) odtworzyć zielen przyuliczną, w tym szpalery drzew odpowiednich do nazw ulic,
- 3) rozwiązać problem parkowania samochodów na chodnikach i trawnikach (zastosować rozwiązania uniemożliwiające wjazd samochodów). Miejsca parkingowe sytuować na skraju jezdni z jednej lub dwóch stron,
- 4) wymienić oświetlenie uliczne, w przypadku mniejszych uliczek zastąpić wysokie słupy formami zbliżonymi do parkowych (do lat 60. XX w. funkcjonowały tu latarnie gazowe),
- 5) zapewnić rozwiązania ułatwiające ruch pieszy: bezpieczne przejścia przez jezdnię (np. wyniesione na ul. Sudeckiej), obniżenia krawężników przy przejściach dla pieszych, itp.,
- 6) odtworzyć ronda na skrzyżowaniach wybranych ulic, zgodnie z MPZP i ich historyczną genezą,
- 7) uspokoić ruch na ul. Sudeckiej wraz z wykonaniem ronda na skrzyżowaniu z ul. Jaworową i zagospodarowaniem go w zielen;
- 8) usunąć nawierzchnie asfaltowe z chodników,
- 9) odtworzyć trawniki i krzewy, w tym na odtworzonych rondach,
- 10) zaprojektować chodniki z kostki kamiennej lub płyt betonowych, odpowiednich do zabytkowego charakteru osiedla, zgodne z katalogiem standardów nawierzchni chodników dla Wrocławia (załącznik nr 3 do OPZ),
- 11) objąć rewitalizacją skwer u zbiegu ulic Januszowickiej i Jaworowej, który wymaga odnowienia, wytyczenia alejek, zamontowania oświetlenia oraz zlokalizowania elementu zachęcającego do odpoczynku jak np. mała fontanna, pomnik, niewielki plac zabaw.
- 12) al. Jaworowa od ul. Sudeckiej do ul. Januszowickiej może stanowić wzorzec do zrewitalizowania pozostałych ulic:



Źródło: Google Earth

4. Pozostałe wytyczne, stanowiące załączniki do niniejszego Opisu Przedmiotu Zamówienia:
  - Katalog Dobrych Praktyk, Zasady Zrównoważonego Gospodarowania Wodami Opadowymi, Wrocław 2017 – załącznik nr 4 do OPZ.

- Katalog Mebli Miejskich – załącznik nr **5** do OPZ.
  - Wytyczne dotyczące pielęgnacji, nasadzeń i gospodarki drzewostanem – załącznik nr **6** do OPZ.
  - Zarządzenie nr 1217/19 Prezydenta Wrocławia z 28 czerwca 2019r. w sprawie ochrony drzew i rozwoju terenów zieleni Wrocławia – załącznik nr **7** do OPZ.
  - Standardy projektowe i wykonawcze dla infrastruktury rowerowej województwa dolnośląskiego - załącznik nr **8** do OPZ.
  - wzór okładki - załącznik nr **9** do OPZ.
  - wytyczne i oczekiwania Rady Osiedla Borek – załącznik nr **10** do OPZ.
5. Wykonawca dostarczy Zamawiającemu opracowaną koncepcję w formie pisemnej w **4** kompletach oraz w formie elektronicznej w formacie PDF w **4** egzemplarzach na nośniku optycznym (CD-R, DVD+/-R). Wersja elektroniczna projektu musi być jednoznaczna z wersją papierową, a zawartość pliku PDF odzwierciedlać układ stron, rysunków z wersji papierowej. Wersja elektroniczna powinna również zawierać wszystkie rysunki opatrzone pieczęciami, opisami uzgodnień itp. Dodatkowo należy udostępnić format elektroniczny rysunków umożliwiający odczytywanie wymiarów (przy użyciu narzędzi CAD) celem dokonania wstępnych pomiarów przez Zamawiającego.
6. Wymogi dla wersji elektronicznej:
- pliki muszą być zoptymalizowane pod względem rozmiaru - max 50 MB, jakość zeskanowanych lub wygenerowanych dokumentów, rysunków technicznych powinny umożliwiać odczytanie wszystkich detali i cech a jednocześnie uwzględniać i nie przekraczać rzeczywistej rozdzielczości biurowych urządzeń do wyświetlania i powielania danych. Materiały skanowane wchodzące w skład koncepcji powinny charakteryzować się następującymi parametrami:
  - rysunki techniczne i dokumenty kolorowe: rozdzielczość 300-600 dpi, maksymalna liczba kolorów: kolor 24 bitowy,
  - rysunki techniczne i dokumenty czarno - białe: rozdzielczość 300-600 dpi, 8 bitowa skala szarości.
7. W celu udostępnienia przez Zamawiającego informacji o przedmiotowym projekcie w Systemie Informacji Przestrzennej Urzędu Miejskiego Wrocławia należy również przekazać 1 egzemplarz elektronicznej postaci dokumentacji w jednym z formatów: GIS – SHAPE (preferowany) lub CAD- DGN, DWG lub DXF w wersji edytowalnej. Dane powinny być przekazane w Państwowym Układzie Współrzędnych Geodezyjnych 2000 (tzw. „układ 2000”). Ta wersja dokumentacji projektowej powinna zawierać minimum niżej wymienione warstwy tematyczne projektu zapisane w formatach wskazanych wyżej:
- geometrię istniejącego i projektowanego układu drogowego,
  - organizację ruchu docelowego - dodatkowo przekazanie edytowalnych wersji elektronicznych zapisanych w programie AUTOCAD wersja 2008),
  - inwentaryzację zadrzewienia i elementów przyrodniczych w obszarze opracowania wraz z oznaczeniem sposobu jego zagospodarowania wynikającym z projektu,
  - zagospodarowanie terenu w inne objekty wraz z ich przeznaczeniem wynikającym z projektu.

#### **IV. WYMAGANIA ZAMAWIAJĄCEGO W STOSUNKU DO PROJEKTANTA:**

1. Projektant będzie zobowiązany do:
  - 1) dokonania wizji lokalnej w terenie wraz z przedstawicielami Rady Osiedla Borek oraz do zdobycia wszelkich informacji, które mogą być konieczne do prawidłowej wyceny wartości zamówienia,
  - 2) wykorzystania w opracowanej dokumentacji najnowszych rozwiązań technologicznych,
  - 3) konsultowania na roboczo z Zamawiającym oraz przedstawicielem Rady Osiedla Borek zaproponowanych rozwiązań projektowych,
  - 4) opracowania dokumentacji projektowej z wykorzystaniem techniki komputerowej,
  - 5) przekazania szczegółowego harmonogramu prac projektowych, w ciągu 1 miesiąca od podpisania umowy, do zatwierdzenia Zamawiającemu,
  - 6) zorganizowania w trakcie wykonywania umowy - w zakresie sporządzania koncepcji, minimum 1 Rady Technicznej, z udziałem wszystkich kompetentnych jednostek wskazanych przez Zamawiającego (tj. odpowiednio przez Gminę Wrocław) oraz przedstawicielami Rady Osiedla Borek, w celu akceptacji proponowanych rozwiązań. Materiały podlegające opiniowaniu na Radach Technicznych Wykonawca przekaże uczestnikom spotkania co najmniej na 5 dni przed terminem Rady Technicznej. Pierwsza Rada Techniczna powinna odbyć się nie później niż przed upływem 2 miesięcy od podpisania umowy. O ile nie zaistnieją inne ustalenia na Radach Technicznych, protokoły z Rad Technicznych będą sporządzane przez Wykonawcę w ciągu 2 dni roboczych od dnia odbycia Rady i będą zatwierdzane przez Zamawiającego w ciągu 5 dni roboczych, liczonych od dnia następnego po dniu złożenia przez Wykonawcę protokołu do zatwierdzenia. Po akceptacji przez Zamawiającego treści protokołu, Wykonawca jest zobowiązany do rozesłania protokołu do wszystkich zainteresowanych stron (oprócz Zamawiającego i Wykonawcy), w ciągu 2 dni roboczych. Ustalenia zawarte w zatwierdzonych protokołach są wiążące dla Wykonawcy i Zamawiającego,
  - 7) udzielania wyjaśnień dotyczących dokumentacji i zawartych w niej rozwiązań,
  - 8) niezwłocznego i nieodpłatnego udzielania odpowiedzi na pytania dotyczące opracowania będącego przedmiotem niniejszego zamówienia, jakie otrzyma Zamawiający w trakcie prowadzonej procedury wylaniania wykonawcy dalszych opracowań projektowych, tj. nie później niż w terminie 3 dni od przekazania ich Wykonawcy, chyba że niezbędne będzie szybsze udzielenie odpowiedzi, co Zamawiający wskaże Wykonawcy,
  - 9) w ramach ustalonego w umowie wynagrodzenia, Wykonawca łącznie z przekazaną koncepcją, przekaże oświadczenia o:
    - przekazaniu autorskich praw majątkowych bez dodatkowego wynagrodzenia;
    - kompletności dokumentacji;
    - opracowaniu dokumentacji w zakresie niezbędnym do realizacji celu, któremu ma służyć,
    - zgodności dokumentacji z umową, obowiązującymi przepisami, zasadami wiedzy technicznej i normami,
    - nie obciążeniu dokumentacji żadnymi roszczeniami i prawami osób trzecich.
  - 10) W cenie ofertowej Wykonawca winien uwzględnić wszystkie koszty bezpośrednie i pośrednie związane z wszelkimi pracami projektowymi, badaniami, pomiarami oraz postępowaniami administracyjnymi, zmierzającymi do wykonania przedmiotu zamówienia, w sposób kompletny dla celu jakemu ma służyć.
  - 11) Na pierwszej Radzie Technicznej należy przedstawić koncepcję układu drogowego z liniami rozgraniczającymi.
  - 12) Rozwiązania projektowe powinny być zgodne z obowiązującymi oraz będącymi w opracowaniu MPZP. Wykonawca zobowiązany będzie przed przystąpieniem do projektowania o wystąpienie do Biura Rozwoju Wrocławia o uzgodnienie ostatecznej lokalizacji linii rozgraniczających dla przedmiotowych dróg. Każdy przypadek konieczności przekroczenia linii rozgraniczających w

stosunku do MPZP zostanie zgłoszony przez Wykonawcę Zamawiającemu i poparty stosownym uzasadnieniem. Wymagał będzie akceptacji Zamawiającego.

- 13) Krawędzie rysunków, które zostaną poskładane do formatu A4 i spięte w tomy, należy podkleić listwą wzmacniającą o grubości odpowiadającej grubości poskładanych warstw rysunku.
- 14) W ramach opracowania należy wykonać analizę wpływu robót drogowych i robót branżowych na stabilność punktów osnowy poligonizacyjnej, wskazać punkty, którym grozi naruszenie stabilności oraz ująć w WKI szacunkowe koszty zabezpieczenia osnowy geodezyjnej.
- 15) Projektant ma obowiązek opiniować, w terminie do 7 dni od momentu przekazania przez Zamawiającego, wnioski firm zewnętrznych, które wpłynęły do Zamawiającego w trakcie trwania umowy i dotyczą lokalizacji urządzeń infrastruktury podziemnej w obszarze realizowanego zadania.
- 16) Zgodnie z art. 29 ust. 3a ustawy Pzp oraz w związku z art. 36 ust. 2 pkt 8a ustawy Pzp, Zamawiający wymaga zatrudnienia na podstawie umowy o pracę w rozumieniu art. 22 § 1 ustawy z dnia 26.06.1974 Kodeksu pracy (Dz. U. 2016 poz. 1666) przez wykonawcę lub jego podwykonawców, osobę lub osoby wykonujące wskazane poniżej czynności w trakcie realizacji zamówienia:
  - prowadzenie korespondencji z Zamawiającym,
  - powielanie oryginałów dokumentacji dla wykonania kopii papierowych i elektronicznych,
  - opracowanie dokumentacji technicznej,
  - dostarczanie dokumentów do urzędów,
  - wykonywanie rysunków wg. szkiców dostarczonych przez projektantów/pracodawcy,
  - dokonywanie pomiarów i wizji lokalnych w terenie,
  - wykonywanie czynności pomocniczych, w tym związanych ze składaniem projektu do wysyłki.

## **V. ZAMÓWIENIA PODOBNE**

1. Zamawiający przewiduje udzielenie zamówień publicznych, o których mowa w art. 67 ust. 1 pkt.6 ustawy Prawo zamówień publicznych w okresie 3 lat od dnia udzielenia zamówienia podstawowego Wykonawcy, z którym podpisze umowę na zakres podstawowy, polegających na powtórzeniu podobnych prac projektowych jak w zamówieniu podstawowym i zgodnych z jego przedmiotem.
2. Zakres prac objętych ewentualnym zamówieniem podobnym może dotyczyć wykonania koncepcji rewitalizacji dla ulic sąsiadujących z przedmiotowymi na osiedlu Borek we Wrocławiu, w tym:
  - rozwiązanie 2-wariantowe branży drogowej, obejmujące koncepcyjne rozwiązania komunikacyjne wraz z organizacją ruchu docelowego,
  - propozycje odtworzenia elementów infrastruktury zdegradowane w latach powojennych, odtworzenia zieleni przyulicznej (w tym szpalerów drzew, odtworzenia ciągów zieleni w postaci trawników lub nasadzeń krzewów) oraz zastosowanie właściwych nawierzchni chodników ( w tym usunięcie nawierzchni bitumicznych), odpowiednich do zabytkowego charakteru osiedla,
  - koncepcje oświetlenia ulicznego, odpowiedniego do zabytkowego charakteru osiedla (np. formy zbliżone do parkowych),
  - propozycje odtworzenia, zgodnie z MPZP, rond na skrzyżowaniach ulic wraz z uzupełnieniem zieleni,



- wizualizację rozwiązań projektowych (minimum trzy ujęcia pokazujące charakterystyczne elementy ulic),
- przewidywany zakres przebudowy kolizyjnego uzbrojenia oraz niezbędnej infrastruktury wraz z ustaleniem stref lokalizacji sieci,
- inwentaryzację zieleni (wykonaną zgodnie z Zarządzeniem 1217/19 Prezydenta Wrocławia) wraz z wytypowaniem roślin kolidujących z przebudowywanymi ulicami i uzyskaniem wstępnej opinii dotyczącej wycinki lub przesadzeń oraz propozycję nasadzeń rekompensujących ubytki, uwzględniającą nasadzenia zgodne z nazwami ulic.

oraz inne opracowania, w tym m.in.:

- ocena stanu technicznego infrastruktury drogowej,
- wstępne uzgodnienie wybranej koncepcji z Miejskim Konserwatorem Zabytków,
- wskaźnikowe zestawienie kosztów.

## **VI. PRZEPISY PRAWNE I NORMY ZWIĄZANE Z PROJEKTOWANIEM ZAMIERZENIA BUDOWLANEGO.**

[1] Ustawa z dnia 7 lipca 1994 r. Prawo budowlane. (Dz.U. 2019.1186.1309).

[2] Rozporządzenie Ministra Transportu i Gospodarki Morskiej z dnia 2 marca 1999 roku w sprawie warunków technicznych, jakim powinny odpowiadać drogi publiczne i ich usytuowanie (Dz.U. 2016.124 z późn. zm.)

[3] Rozporządzenie Ministra Infrastruktury z dnia 2 września 2004 r. w sprawie szczegółowego zakresu i formy dokumentacji projektowej, specyfikacji technicznych wykonania i odbioru robót budowlanych oraz programu funkcjonalno-użytkowego (Dz.U. z 2013.1129)

[4] Ustawa z dnia 20 czerwca 1997 r. Prawo o ruchu drogowym (Dz.U. 2018.1990)

[5] Rozporządzenie Ministra Infrastruktury z dnia 23 września 2003r. w sprawie szczegółowych warunków zarządzania ruchem na drogach oraz wykonywania nadzoru nad tym zarządzaniem (Dz.U. z 2017.784)

[6] Rozporządzenie Ministra Infrastruktury z dnia 3 lipca 2003r. w sprawie szczegółowych warunków technicznych dla znaków i sygnałów drogowych oraz urządzeń bezpieczeństwa ruchu drogowego i warunków ich umieszczania na drogach (Dz.U. z 2003r. nr 220, poz. 2181 z późn. zm.)

[7] Ustawa z dnia 27 kwietnia 2001 r. Prawo ochrony środowiska (Dz.U. z 2001r. nr 62, poz. 627 z późn. zmianami).

[8] Rozporządzenie Ministra Infrastruktury z dnia 25 kwietnia 2012 r. w sprawie szczegółowego zakresu i formy projektu budowlanego (Dz.U. 2018.1935)

[9] Rozporządzenie Ministra Gospodarki Przestrzennej i Budownictwa z dnia 21 lutego 1995 r. w sprawie rodzajów i zakresu opracowań geodezyjno-kartograficznych oraz czynności geodezyjnych obowiązujących w budownictwie (Dz.U. z 1995r. nr 25, poz. 133).

[10] Rozporządzenie Ministra Infrastruktury z dnia 23 czerwca 2003r. w sprawie informacji dotyczącej bezpieczeństwa i ochrony zdrowia oraz planu bezpieczeństwa i ochrony zdrowia (Dz.U. 2003r. nr 120, poz. 1126)

[11] Ustawa z dnia 29 stycznia 2004r. Prawo zamówień publicznych (Dz.U. 2019.1655)

[12] Rozporządzenie Ministra Infrastruktury z dnia 18 maja 2004r. w sprawie określenia metod i podstaw sporządzania kosztorysu inwestorskiego, obliczenia planowanych kosztów prac projektowych oraz planowanych kosztów robót budowlanych określonych w programie funkcjonalno-użytkowym (Dz.U. z 2004r. nr 130, poz. 1389)

[13] Szczegółowe warunki dla znaków i sygnałów drogowych oraz urządzeń bezpieczeństwa ruchu drogowego i warunków ich umieszczania na drogach – zał. do Dz. U. nr 220 z 23.122003 poz. 2181 ze zm. w zakresie oznakowania i wymagań brd.

[14] Ustawa z dnia 23 lipca 2003 r. o ochronie zabytków i opiece nad zabytkami (Dz. U.2018.2067 z późn. zm.)

[15] Ustawa z dnia 16 kwietnia 2004r. o ochronie przyrody (Dz.U. 2018.1614).

**Uwaga:**

**Wykonawca na bieżąco winien uwzględniać zmiany w/w rozporządzeń, ustaw, przepisów itp. oraz uwzględniać je w opracowaniu dokumentacji projektowej**

**VII. ZAŁĄCZNIKI**

<b>Załącznik OPZ nr</b>	<b>Nazwa załącznika</b>
1.	Plan orientacyjny obszaru inwestycji
2.	Wrocławskie standardy kształtowania przestrzeni miejskich przyjaznych pieszym
3.	Katalog standardów nawierzchni chodników
4.	Katalog dobrych praktyk. Zasady zrównoważonego gospodarowania wodami opadowymi
5.	Katalog mebli miejskich
6.	Wytyczne dotyczące pielęgnacji, nasadzeń i gospodarki drzewostanem
7.	Zarządzenie nr 1217/19 Prezydenta Wrocławia z 28.06.2019r. w sprawie ochrony drzew i rozwoju terenów zieleni Wrocławia.
8.	Standardy projektowe i wykonawcze dla infrastruktury rowerowej województwa dolnośląskiego
9.	Wzór okładki
10.	Wytyczne Rady Osiedla Borek