



INWESTOR	<p>Gmina Wrocław Pl. Nowy Targ 1-8 50-141 Wrocław</p>	
PRZEDSTAWICIEL ZAMAWIAJĄCEGO	 <p>WROCŁAWSKIE INWESTYCJE</p>	<p>Wrocławskie Inwestycje Sp. z o.o. Ofiar Oświęcimskich 36 50-059 Wrocław</p>
NAZWA ZADANIA	<p>Rozbudowa ul. Konduktorskiej między przejazdami oraz przebudowa ul. Konduktorskiej od przejazdu kolejowego linii 765 do ul. Sygnałowej wraz z budową odwodnienia, przebudową sieci telekomunikacyjnych oraz budową oświetlenia.</p>  <p style="text-align: right; font-size: small;">Źródło: materiały własne</p>	
TEMAT OPRACOWANIA	OPIS PRZEDMIOTU ZAMÓWIENIA	

LOKALIZACJA INWESTYCJI	obręb Brochów	AM-10	4(Tk), 15/3, 18/3, 19/3, 20/3
		AM-13	7(dr)
		AM-14	2(Tk), 3(dr)
		AM-15	1/3 (Tk)

DATA OPRACOWANIA	czerwiec 2021r.
------------------	-----------------

OPIS PRZEDMIOTU ZAMÓWIENIA

Rozbudowa ul. Konduktorskiej między przejazdami oraz przebudowa ul. Konduktorskiej od przejazdu kolejowego linii 765 do ul. Sygnałowej wraz z budową odwodnienia, przebudową sieci telekomunikacyjnych oraz budową oświetlenia.

Spis treści

1.	Informacje ogólne	3
2.	Stan istniejący.....	3
3.	Opis zamówienia	3
4.	Podstawa wykonania zamówienia	5
5.	Wytyczne dla Wykonawcy	6
5.1	Koordinacja zadania z PKP	6
5.2	Program Robót	7
5.3	Program Zapewnienia Jakości (PZJ)	8
5.4	Projekt Organizacji Ruchu Zastępczego (ZDIUM i PKP)	8
5.5	Inwentaryzacja majątku drogowego.....	8
5.6	Operat Kolaudacyjny	9
5.7	Przekazanie terenu budowy.....	10
5.8	Wytyczne dotyczące prowadzenia robót budowlanych.....	10
5.9	Rozliczenie	15
5.10	Zaplecze budowy.....	16
5.11	Gospodarka odpadami	16
5.12	Materiał z rozbiórki.....	17
5.13	Kontrola jakości robót i materiałów	18
5.14	Nadzór dendrologiczny	19
5.15	Zieleń	19
6.	Terminy i gwarancje.....	20
7.	Płatności	20
8.	Zamówienia podobne	20
9.	Załączniki do stosowania.....	21

1. Informacje ogólne

Przedmiotem zamówienia jest realizacja robót budowlanych w zakresie rozbudowy ul. Konduktorskiej między przejazdami linii 276 i linii 765 oraz jej przebudowy na odcinku od przejazdu kolejowego nr 765 do ulicy Sygnałowej, na podstawie dostarczonej przez Zamawiającego dokumentacji projektowej oraz decyzji ZRID.

Inwestorem zadania jest:

Gmina Wrocław
pl. Nowy Targ 1-8
50-141 Wrocław

Reprezentowana przez:

Wrocławskie Inwestycje Sp. z o.o.
ul. Ofiar Oświęcimskich 36
50-059 Wrocław

2. Stan istniejący

Ulica Konduktorska znajduje się w granicach dzielnicy Krzyki, osiedla Brochów we Wrocławiu. Jest to droga gminna klasy L o nawierzchni bitumicznej i szerokości ok. 4,50 – 5,00 m. Przedmiotowy odcinek rozbudowy i przebudowy ulicy Konduktorskiej obejmuje fragment między przejazdami kolejowymi linii 276 i linii 765 oraz odcinek od przejazdu linii nr 765 do ulicy Sygnałowej.

Ulicą prowadzona jest komunikacja zbiorowa, po północnej stronie ulicy znajduje się przystanek autobusowy (bez zatoki) z peronem i wiatą. Jezdnia wraz z obramowaniem rzędem kostki kamiennej są w złym stanie technicznym, z licznymi ubytkami i deformacjami w planie i profilu. Odwodnienie powierzchniowe na obu stronach pobocza gruntowe oraz do znajdującego się po południowej stronie jezdni rowu odwadniającego.

Z jezdni poprowadzone są zjazdy na przyległy parking oraz ogródki działkowe.

Teren uzbrojony jest w istniejące sieci:

- sieć wodociągowa,
- sieć gazowa średniego ciśnienia,
- kablowa linia energetyczna,
- sieć teletechniczna

Po obu stronach istniejącego pasa drogowego znajdują się tereny należące do Polskiego Związku Działkowców, natomiast działki w sąsiedztwie torów kolejowych są w zarządzie PKP S.A.

Inwestycja zlokalizowana jest poza obszarem obowiązującego MPZP.

3. Opis zamówienia

3.1. Przedmiotem zamówienia jest realizacja robót budowlanych objętych dokumentacją projektową:

- „Rozbudowa ul. Konduktorskiej między przejazdami oraz przebudowa ul. Konduktorskiej od przejazdu kolejowego linii nr 765 do ul. Sygnałowej wraz z budową odwodnienia i przebudową sieci telekomunikacyjnych” autorstwa Biodom Sp. z o.o. z siedzibą w Dzierżoniowie, ul. Daszyńskiego 16 (stanowiącej załącznik nr 2 do OPZ) oraz decyzji ZRID nr 5981/2019 z dnia 20.12.2019r.
- „Budowa oświetlenia drogowego przy ul. Konduktorskiej we Wrocławiu” autorstwa JAMP S.C. z siedzibą we Wrocławiu, ul. Zajączkowska 1 (zał. nr 2 do OPZ) – dla którego procedowana jest zamiana do w/w

decyzji ZRID. Zmiana do decyzji ZRID w zakresie budowy oświetlenia zostanie dostarczona po podpisaniu Umowy.

3.2. Zakres zamówienia obejmuje realizację robót budowlanych na podstawie dostarczonej przez Zamawiającego dokumentacji projektowej (projekt budowlany, projekty wykonawcze, specyfikacje techniczne), obejmujących również zagospodarowanie terenu i wód opadowych w pasie drogowym, przebudowę kolizyjnego uzbrojenia i budowę oświetlenia.

3.3. W ramach zamówienia należy przewidzieć:

a) w zakresie opracowania dokumentacji projektowej:

- wykonanie i uzgodnienie projektu Organizacji Ruchu Zastępczego i obsługi zaplecza budowy wraz z uzyskaniem wszystkich niezbędnych uzgodnień i pozwoleń potrzebnych do wdrożenia organizacji ruchu na czas wykonywania wszystkich robót budowlanych objętych niniejszym zamówieniem,
- wykonanie inwentaryzacji majątku drogowego.
- organizacji i fazowania robót na terenie PKP, wystąpienia i uzyskania zatwierdzonego przez PKP PLK regulaminu tymczasowego prowadzenia robót w zbliżeniu do czynnej linii kolejowej.

b) w zakresie robót budowlanych wykonywanych na podstawie dokumentacji projektowej dostarczonej przez Zamawiającego, w szczególności:

- przebudowę jezdni ul. Konduktorskiej,
- budowę chodników,
- budowę zjazdów na tereny PZD,
- odwodnienie drogi przy pomocy muld chłonnych,
- wykonanie robót ziemnych związanych z robotami drogowymi,
- budowę elementów bezpieczeństwa ruchu drogowego,
- wyniesienie projektu organizacji ruchu docelowego,
- przebudowę kolizyjnych sieci uzbrojenia terenu,
- nasadzenia zieleni wysokiej, w tym nasadzeń zastępcze i wyrównujących (na terenie inwestycji oraz na terenie Parku Brochowskiego),
- budowę oświetlenia drogowego.

a także prace towarzyszące realizacji robót:

- przygotowanie placu budowy,
- wyniesienie organizacji ruchu tymczasowego drogowego i kolejowego,
- przygotowanie, utrzymanie i likwidacja zaplecza budowy,
- wykonanie i montaż tablicy miejskiej oraz ulotek informacyjnych,
- prace pomiarowe,
- nadzór przyrodniczy, w tym wycinki i cięcia sanitarne,
- minimum trzyletnia pielęgnacja trawników i nasadzonej zieleni,
- sporządzenie operatu kolaudacyjnego i udział w odbiorach robót,
- uzyskanie ostatecznej decyzji o pozwoleniu na użytkowanie lub innej równoważnej decyzji, dokonanie wszelkich czynności niezbędnych do jego uzyskania.

3.4 Realizacja przedmiotu zamówienia wymaga:

- prowadzenia pomiarów kontrolnych i badań laboratoryjnych zgodnie z wymogami Specyfikacji Technicznych (ST) i prowadzenia dziennika budowy,
- utrzymanie nawierzchni jezdni na terenie budowy w stanie zapewniającym bezpieczny ruch pojazdów od daty przejścia terenu budowy zgodnie z wdrożoną organizacją ruchu zastępczego,
- opracowanie i uzgodnienie z PKP zastępczej organizacji ruchu pociągów, w tym fazowania robót, uzyskanie regulaminu tymczasowego prowadzenia ruchu pociągów na czas robót, uzyskanie przepustek imiennych na wstęp od Służby Ochrona Kolei, wpłaty wymaganych kaucji za teren PKP. Wykonawca

ma obowiązek dostarczenia wymaganych dokumentów do wydania danych terenów najpóźniej na 30 dni przed oczekiwanym terminem ich przekazania. Instrukcja o sporządzaniu regulaminów technicznych Ir-3, wydana przez PKP PLK stanowi **zał. nr 6 do OPZ**.

- sporządzenia inwentaryzacji geodezyjnej powykonawczej i uzyskanie jej przyjęcia do właściwego zasobu geodezyjnego,
 - odtworzenia zgodnie z obowiązującymi przepisami naruszonych bądź zlikwidowanych punktów osnowy geodezyjnej i przekazania dokumentacji powykonawczej do zasobu ZGKiKM.
 - przygotowania rozliczenia końcowego robót i sporządzania operatu kolaudacyjnego, który ma zawierać m.in.: umowę, ofertę, umowy z podwykonawcami, harmonogram, wyceniony wykaz elementów rozliczeniowych, protokoły odbioru robót ulegających zakryciu i zanikających, polisę ubezpieczeniową, protokół przekazania placu budowy, pismo o powołaniu Komisji Odbioru, badania materiałów, recepty, wyniki pomiarów, wyniki badań laboratoryjnych, deklaracje zgodności materiałów, sprawozdanie techniczne Wykonawcy, opinię technologiczną na podstawie wyników badań i pomiarów, geodezyjną inwentaryzację powykonawczą, rozliczenie finansowe, protokół odbioru końcowego robót, oświadczenie kierownika budowy o wykonaniu robót zgodnie z przepisami,
 - stosowanie standardów zabezpieczenia drzew, zgodnych z Kartami Ochrony Drzew - https://www.zzm.wroc.pl/pl/dzialania_zzm,366.html
- 3.5 Realizacja powyższego zakresu robót winna być wykonana w oparciu o obowiązujące przepisy (w tym w szczególności przepisy Prawa Budowlanego) przez Wykonawcę posiadającego stosowne doświadczenie i potencjał wykonawczy oraz przez osoby o odpowiednich kwalifikacjach zawodowych i doświadczeniu zawodowym. Zamawiający ustanowi nadzór inwestorski nad wykonaniem wszystkich robót objętych zadaniem.
- 3.6 Wykonawca poniesie również koszty nadzoru delegowanych pracowników z ramienia właścicieli przebudowywanych sieci, jeśli wystąpią oni z takim roszczeniem.

4. Podstawa wykonania zamówienia

4.1. Roboty budowlane prowadzone będą na podstawie:

- a) dokumentacji projektowej dotyczącej rozbudowy i przebudowy ul. Konduktorskiej we Wrocławiu autorstwa Spółki Inwestycyjno – Budowlanej „BIODOM” Sp. z o.o. z siedzibą w Dzierżonowie oraz zgodnie z treścią wszystkich uzgodnień, pozwoleń i opinii załączonych do tej dokumentacji – załącznik nr 2 do OPZ.
- b) dokumentacji projektowej oświetlenia drogowego przy ul. Konduktorskiej we Wrocławiu, autorstwa JAMP S.C. z siedzibą we Wrocławiu, ul. Zajączkowska 1.
- c) decyzji nr 5981/2019 z dnia 20.12.2019r. zatwierdzającej projekt budowlany i udzielającej zezwolenia na realizację inwestycji drogowej – załącznik nr 1 do OPZ,
- d) decyzji zmieniającej decyzję ZRiD w zakresie dobudowy oświetlenia, która zostanie przekazana niezwłocznie po jej otrzymaniu.

4.2. Przedmiot zamówienia, z zastrzeżeniem dokumentacji projektowej, której opracowanie leży w zakresie obowiązków Wykonawcy, należy wykonać zgodnie z załączoną dokumentacją projektową, stanowiącą załącznik nr 2 do OPZ.

4.3. Wykaz dokumentacji przekazywanej przez Zamawiającego:

Lp.	Nazwa dokumentacji projektowej
	Projekt autorstwa Spółki Inwestycyjno – Budowlanej BIODOM Sp. z o.o.
1.	Projekt budowlany
2.	Operat wodnoprawny
	Projekty wykonawcze:

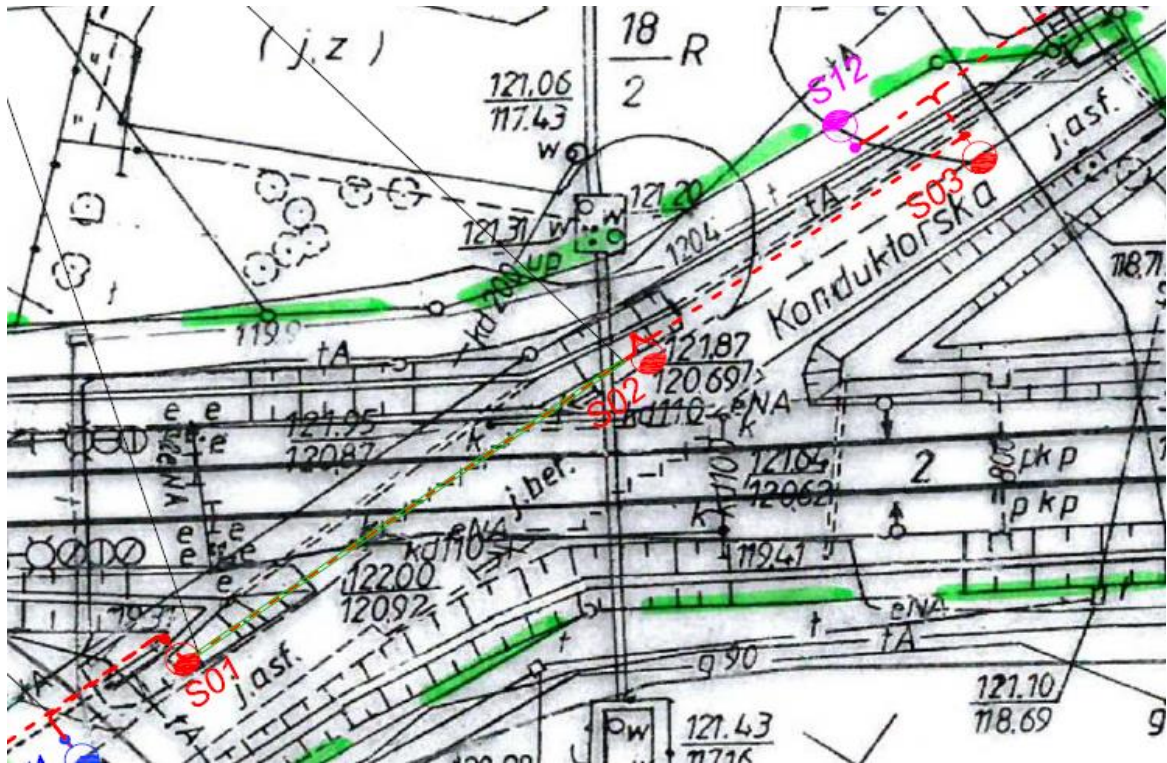
3.	Projekt branży drogowej
4.	Projekt zagospodarowania wód opadowych i roztopowych
5.	Projekt przebudowy kolidującego uzbrojenia – sieci telekomunikacyjnych
6.	Projekt organizacji ruchu docelowego
7.	Inwentaryzacja dendrologiczna, plan gospodarki drzewostanem i projekt nasadzeń zastępczych
8.	Projekt nasadzeń wyrównujących
9.	Projekt zabezpieczenia poziomej osnowy geodezyjnej
10.	Opinia geotechniczna
11.	Zagospodarowanie zaplecza budowy
12.	STWIOR – komplet
	Projekt oświetlenia autorstwa JAMP s.c.
1.	Projekt budowlany
2.	Projekt wykonawczy oświetlenia drogowego
3.	STWIORB

5. Wytoczne dla Wykonawcy

5.1 Koordynacja zadania z PKP

UWAGA!

- 1) Równoległe z pracami prowadzonymi przez Wykonawcę będą, w rejonie przejazdu kolejowego linii 765 na skrzyżowaniu z ul. Konduktorską, prowadzone prace przy montażu urządzeń SRK i poszerzenia przejazdu przez innego wykonawcę, działającego na zlecenie PKP, którego projekt został skoordynowany z projektami objętymi niniejszym zamówieniem, tj. autorstwa firm BIODOM i JAMP.
- 2) Wykonawca musi uwzględnić współdzielenie w tym zakresie tego fragmentu budowy i wzajemną koordynację prac. Koordynacja tych prac ma przede wszystkim polegać na obowiązku wyprzedzającego wykonania, w terminie pośrednim określonym Umową, prac w zakresie:
 - zasypania rowu i zarurowania $\varnothing 600$ L=11,6m przepustem żelbetowy, dostosowanym do klasy obciążeń C, łączącym dwa istniejące przepusty $\varnothing 600$ i $\varnothing 400$ z dwoma studniami połączeniowymi Dn1200 oraz Dn1500.
 - wykonanie przewiertu oraz ułożenia kabla zasilającego lampy oświetleniowe od S01 do S03, **z pominięciem lampy S02.**



na potrzeby dokończenia montażu urządzeń SRK na przejeździe kolejowym linii 765.

- 3) **UWAGA - Słup oświetleniowy oznaczonym na rysunku S02 należy pominąć, w jego miejscu PKP PLK zamontuje własny i odrębnie zasilany słup doświetlający przejazd kolejowy. Należy pominąć w wycenie wykonanie słupa S02 w rejonie przejazdu linii 765.**

5.2 Program Robót

Wykonawca jest odpowiedzialny za zgodny z umową postęp robót. W tym celu wymaga się aby posługiwał się i odpowiednio zarządzał Programem Robót wykazującym stopień zaawansowania i rokowania terminowości zakończenia Kontraktu.

Obowiązkiem Wykonawcy jest przedłożenie do zaopiniowania Zamawiającemu w terminie do 14 dni od podpisania umowy, Programu Robót, przy czym powinien on zawierać przynajmniej:

- odpowiedni poziom szczegółowości czynności, z których Program będzie się składać, pozwalający na właściwą analizę przebiegu czasowego i logicznego robót z wydzieleniem poszczególnych etapów realizacji zawartych w umowie,
- możliwość zapoznawania się z nimi na różnych poziomach szczegółowości (potocznie zwanym „zwijaniem” i „rozwijaniem”), od poziomu najbardziej ogólnego, reprezentowanego systemem Gantta jedną linią zaczynającą się od startu do zakończenia, do poziomu czynności najbardziej szczegółowego, zaproponowanego przez Wykonawcę,
- „kamienie milowe” (czynności o zerowym czasie trwania) istotne dla właściwej oceny przebiegu realizacji takie jak: rozpoczęcia i zakończenia istotnych czynności projektowych (opracowanie i uzgodnienie ORZ drogowego i kolejowego), planowane terminy, udostępnienia frontów robót, kluczowe odbiory, terminy pośrednie wynikające z Umowy i inne w zależności od potrzeb. Wykonawca proponuje „kamienie milowe” do aprobaty Zamawiającego przed wykonaniem Programu. „Kamienie milowe” będą miernikami postępu robót.
- zastosowanie takich połączeń logicznych z wyodrębnieniem „ścieżki krytycznej” przechodzącej przez czynności istotne dla dotrzymania terminów wynikających z umowy,
- nie należy stosować pozycji w programie całkowicie nie połączonych logicznie z innymi zadaniami przy starcie lub zakończeniu z resztą Programu.

Wyżej wymienione Dokumenty Wykonawcy muszą być sporządzone i przekazane również w wersjach elektronicznych edytowalnych przy wykorzystaniu licencjonowanego oprogramowania w pełni kompatybilnego z oprogramowaniem Zamawiającego, tj. zapisane w wersjach nie wyższych niż MS Office 2013 i MS Project 2007.

Wykonawca jest zobowiązany do poprawienia programu robót na życzenie Zamawiającego oraz do jego aktualizacji w sytuacji zagrożenia terminów realizacji zadań leżących na ścieżce krytycznej i mogących się przełożyć na nie dotrzymanie terminów umownych.

Pierwszy zaakceptowany przez Zamawiającego program robót ma stanowić tzw. program bazowy, zaś każda rewizja programu robót ma posiadać układ i stopień szczegółowości tożsame z programem bazowym, umożliwiając jego łatwe porównanie.

5.3 Program Zapewnienia Jakości (PZJ)

W ciągu 7 dni od rozpoczęcia robót budowlanych Wykonawca zobowiązany będzie do dostarczenia i zatwierdzenia u Zamawiającego Programu Zapewnienia Jakości, wykonanego zgodnie z wymogami opisanymi w części ogólnej Specyfikacji Technicznej Wykonania i Odbioru Robót.

5.4 Projekt Organizacji Ruchu Zastępczego (ZDIUM i PKP)

1) Wykonawca opracuje projektu organizacji ruchu zastępczego **drogowego i kolejowego** zgodnie z:

- Rozporządzeniem Ministra Infrastruktury z dnia 3 lipca 2003 r. w sprawie szczegółowych warunków technicznych dla znaków i sygnałów drogowych oraz urządzeń bezpieczeństwa ruchu drogowego i warunków ich umieszczania na drogach (Dz.U. 2003, nr 220 poz. 2181 z późn. zm.).
- Rozporządzeniem Ministra Infrastruktury z dnia 23 września 2003 r. w sprawie szczegółowych warunków zarządzania ruchem na drogach oraz wykonania nadzoru nad tym zarządzaniem (Dz.U. 2017, poz. 784 z późn. zm.).
- Specyfikacją techniczną na wykonanie i konserwację oznakowania pionowego i wybranych urządzeń bezpieczeństwa ruchu drogowego (**zał. nr 4 do OPZ**).
- **Instrukcja PKP PLK IR-3** w zakresie regulaminów technicznych (**zał. nr 6 do OPZ**)

2) Wykonawca dostarczy Zamawiającemu projektu Organizacji Ruchu Zastępczego wraz z uzyskanymi wszystkimi niezbędnymi uzgodnieniami i pozwoleniami potrzebnymi do wdrożenia organizacji ruchu na czas wykonywania wszystkich robót budowlanych objętych niniejszym zamówieniem, w formie pisemnej oraz w formie elektronicznej w formacie PDF na nośniku optycznym (CD-R, DVD+/-R) w 4 kompletach. Wersja elektroniczna projektu musi być jednoznaczna z wersją papierową, a zawartość pliku PDF odzwierciedlać układ stron, rysunków z wersji papierowej. Wersja elektroniczna powinna również zawierać wszystkie rysunki opatrzone pieczęciami, opisami uzgodnień itp. Dodatkowo należy przekazać pełną dokumentację (część opisowa i graficzna) w formie edytowalnej umożliwiającej odczytywanie wymiarów (przy użyciu narzędzi Cad) celem dokonania wstępnych pomiarów przez Zamawiającego oraz umożliwienia koordynacji prac projektowych ewentualnym innym Wykonawcom.

5.5 Inwentaryzacja majątku drogowego

Wykonanie Inwentaryzacji istniejącego majątku drogowego – opracowanie powinno zostać wykonana jako odrębne opracowanie przed przystąpieniem do robót budowlanych i stanowić będzie podstawę do przekazania placu budowy. Opracowanie musi zawierać zestawienie z opisem i obmiarem istniejących elementów drogi oraz plan sytuacyjny z graficznym wskazaniem poszczególnych pozycji. Spis i obmiar winien wyróżniać elementy o różnej nawierzchni i przeznaczeniu, np.:

- jezdnia asfaltowa – m2
- zatoka autobusowa z kostki typu... – m2
- krawężniki kamienne – mb

- krawężniki betonowe – mb
- chodnik z płytek betonowych o wymiarach... – m2
- chodnik z nawierzchni asfaltowej – m2
- wpusty deszczowe – szt
- włazy betonowe – szt.
- włazy żeliwne – szt.
- armatura – szt.
- hydranty – szt.
- znaki drogowe typu... - szt.
- barierki typu... - mb
- słupki typu... - szt.
- itd.

Na planie sytuacyjnym należy graficznie oznaczyć wykazane powierzchnie oraz elementy punktowe z jednoznaczną legendą. Koniecznym jest, aby w opracowaniu załączona była dokumentacja fotograficzna obejmująca wszystkie elementy i obrazująca stan techniczny (np. uszkodzone krawężniki, które później zostaną wymienione na nowe).

5.6 Operat Kolaudacyjny

Jako podstawowe składniki Operatu należy przyjąć, że Wykonawca powinien dostarczyć:

- wyniki prób, pomiarów kontrolnych oraz badań i oznaczeń laboratoryjnych, zgodne ze STWiOR oraz PZJ,
- listę zatwierdzonych przez Zamawiającego wniosków o zatwierdzenie materiałów, dla materiałów z których został wykonany przedmiot zamówienia wraz z dokumentami towarzyszącymi dostawie materiałów, poświadczającymi zgodność zastosowanych materiałów z wymienionymi powyżej zatwierdzeniami Zamawiającego,
- gwarancje producenta na zamontowane materiały i urządzenia, jeżeli czas gwarancji udzielonej przez producenta przekracza termin gwarancji Wykonawcy z umowy; w takim przypadku Wykonawca zobowiązany jest dostarczyć także cesję na Zamawiającego, uprawnień wynikających z tych gwarancji.
- dokumentację powykonawczą w rozumieniu Prawa Budowlanego (art.3 pkt.14) stanowią:
 - Projekt Budowlany z ewentualnie naniesionymi zmianami;
 - geodezyjna dokumentacja powykonawcza zawierająca dokumentację geodezyjną sporządzoną dla poszczególnych etapów budowy, geodezyjną inwentaryzację powykonawczą wraz z kopią aktualnej mapy zasadniczej terenu, wykonaną przez geodetę posiadającego odpowiednie uprawnienia geodezyjne. Należy uzyskać przyjęcie tej dokumentacji do właściwego zasobu geodezyjnego.
 - oryginał Dziennika Budowy wraz z oświadczeniami Wykonawcy (Kierownika Budowy):
 - o zgodności wykonania obiektu budowlanego z projektem budowlanym i warunkami pozwolenia na budowę, przepisami i obowiązującymi Polskimi Normami,
 - o doprowadzeniu do należytego stanu i porządku terenu budowy, a także, w razie korzystania, ulicy, sąsiedniej nieruchomości, budynku lub lokalu,
 - o właściwym zagospodarowaniu terenów przyległych, jeżeli eksploatacja wybudowanego obiektu jest uzależniona od ich odpowiedniego zagospodarowania.

Dokumentację powykonawczą w rozumieniu umowy stanowią:

- dokumentacja wymieniona powyżej,
- wszystkie projekty wykonawcze użyte przez Wykonawcę do wykonania robót z naniesionymi w wyniku wykonywania robót zmianami, w sposób umożliwiający przyszłemu użytkownikowi eksploatację i obsługę obiektów.
- charakterystyki obiektu w podziale na branże.

Szczegółowe wymogi, co do zakresu i formy dokumentacji powykonawczej powinny być wcześniej uzgodnione z Zamawiającym, niemniej, jako podstawowe należy przyjąć:

- strony w poszczególnych tomach powinny być ponumerowane;

- załączane do poszczególnych tomów spisy dokumentów powinny zawierać nazwę tomu oraz spis wszystkich dokumentów razem z podaniem numerów stron dla tych dokumentów, w danym tomie;
 - poszczególne tomy powinny mieć charakter ujednoliconej dokumentacji, rysunki i dokumenty zapakowane powinny być w jednego rodzaju/koloru segregatorach. Poszczególne tomy powinny być opisane na „grzbietach”;
 - dostarczone tomy powinny znajdować się w jednolitych, opisanych kartonach.
 - wymogi doprecyzowane w załączniku **nr 5 do OPZ**.
- e) decyzje lub zaświadczenia stosownych organów architektonicznych, umożliwiające przystąpienie do użytkowania wykonanego zakresu robót.
- f) potwierdzenie zaimportowania poprawnych danych nasadzanych drzew do bazy danych SIP przekazywane pocztą elektroniczną przez zespół SIP (BRW) - na podstawie §4 pkt 2 Zarządzenia nr 1217/19 Prezydenta Wrocławia z dnia 28 czerwca 2019r. w sprawie ochrony drzew i rozwoju terenów zieleni Wrocławia, w każdym rodzaju opracowania odnoszącego się do drzew, w tym dokumentacji powykonawczej, należy określić ich usytuowanie w przestrzeni wraz z odnoszącymi się do nich informacjami, w sposób umożliwiający bezpośrednio wprowadzenie tych danych do Systemu Informacji Przestrzennej Wrocławia (SIP). Wytyczne w tym zakresie znajdują się na stronie www.zzm.wroc.pl w zakładce „Działania ZZM”.
- g) Wykonawcy dostarczą Zamawiającemu opracowaną dokumentację powykonawczą w formie pisemnej oraz w formie elektronicznej w formacie PDF na nośniku optycznym (CD-R, DVD+/-R) w 2 kompletach. Wersja elektroniczna projektu musi być jednoznaczna z wersją papierową, a zawartość pliku PDF odzwierciedlać układ stron, rysunków z wersji papierowej. Wersja elektroniczna powinna również zawierać wszystkie rysunki opatrzone pieczęciami, opisami uzgodnień itp. Dodatkowo należy przekazać pełną dokumentację (część opisowa i graficzna) w formie edytowalnej umożliwiającej odczytywanie wymiarów (przy użyciu narzędzi Cad) celem dokonania wstępnych pomiarów przez Zamawiającego oraz umożliwienia koordynacji prac projektowych ewentualnym innym Wykonawcom.

5.7 Przekazanie terenu budowy

- a) Podstawą do przekazania terenu budowy w zakresie działek w zarządzie ZDiUM, tj. działek nr: 3 AM-14; 15/3, 18/3, 19/3, 20/3 AM-10, 7 AM-13, obręb Brochów jest wykonanie inwentaryzacji majątku drogowego oraz uprzednie przekazanie uzgodnionej z organem zarządzającym ruchem zastępczej organizacji ruchu.
- b) Podstawą do przekazania terenu budowy w zakresie działek w zarządzie PKP, tj. działek nr: 2 AM-14; 4 AM-10 oraz 1/3 AM-15 jest oprócz obowiązku z ppkt a), również wystąpienie, opłacenie i uprzednie uzyskanie Regulaminu Tymczasowego z PKP PLK.
- c) Zamawiający w terminie określonym w umowie, w ciągu 14 dni od przekazania do Zamawiającego odpowiednio w/w dokumentów, przekaże Wykonawcy prawo dostępu do danej części terenu budowy (na terenie ZDiUM i PKP), co należy też uwzględnić przy tworzeniu Programu robót.
- d) Ponadto o zgodę na czasowe zajęcie działek nr 18/4, 19/4, 20/4 AM 10, zgodnie z decyzją ZRID, Wykonawca wystąpi do Polskiego Związku Działkowców.
- e) Na Wykonawcy spoczywa odpowiedzialność za ochronę przekazanych mu punktów pomiarowych do chwili odbioru końcowego robót. Uszkodzone lub zniszczone znaki geodezyjne Wykonawca odtworzy i utrwali na własny koszt.

5.8 Wytyczne dotyczące prowadzenia robót budowlanych

- 1) W zakresie robót budowlanych Wykonawca zobowiązuje się do następujących czynności:
- przejęcia terenu robót od Zamawiającego,
 - zabezpieczenia i wygradzenia terenu robót, w tym drzew, zgodnie ze standardami Kart Ochrony Drzew,
 - zapewnienie dozoru mienia na terenie robót na własny koszt,
 - wykonania robót w oparciu o dokumentację projektową udostępnioną przez Zamawiającego oraz opracowaną przez Wykonawcę w ramach niniejszego zamówienia, zgodnie z obowiązującymi przepisami

Prawa budowlanego, aktami prawnymi właściwymi w przedmiocie zamówienia, przepisami techniczno – budowlanymi, obowiązującymi normami oraz zasadami wiedzy budowlanej, a także z uwzględnieniem dodatkowych wytycznych podanych w Instrukcji dla Wykonawców,

- wykonania i utrzymania w należytej sprawności oznakowania i zabezpieczenia terenu budowy,
- utrzymania terenu budowy i zaplecza w stanie gwarantującym bezpieczeństwo osób korzystających z tych terenów,
- umożliwienia przejazdu (zaopatrzenie, służby komunalne, służby ratownicze itp.), dojazdu i dojścia do wszystkich obiektów zlokalizowanych w rejonie budowy. Wszelkie prace na i w bezpośrednim sąsiedztwie obiektów należy wykonywać w uzgodnieniu z właścicielami lub administratorami tych obiektów. Prace na czynnych sieciach należy wykonać pod nadzorem użytkowników tych sieci,
- po przejściu terenu budowy zdjęcia, zabezpieczenia i przechowania majątku Gminy, tj. istniejące oznakowanie pionowe, elementy zabezpieczenia ruchu i inne wyposażenie pasa drogowego. Przed rozpoczęciem budowy Wykonawca wykona na terenie przyszłych robót inwentaryzację majątku drogowego Gminy obejmującą wszystkie materiały i urządzenia stanowiące wyposażenie pasa drogowego. Inwentaryzacja podlegać będzie weryfikacji Zamawiającego,
- powiadomienia pisemnie (faksem) Zamawiającego, Wydziału Transportu Urzędu Miejskiego Wrocławia, Wydziału Inżynierii Miejskiej Urzędu Miejskiego Wrocławia (organ zarządzający ruchem) i właściwego organu policji o terminach wprowadzenia zmian w organizacji ruchu z minimum 7-dniowym wyprzedzeniem,
- wykonywania prac utrzymaniowych (w ramach ceny ofertowej) na czynnych, ogólnodostępnych drogach i chodnikach przebiegających przez teren budowy. Wykonawca jest odpowiedzialny za przejezdność i bezpieczeństwo ogólnodostępnego ruchu drogowego i pieszego prowadzonego po terenie budowy, zgodnie z zatwierdzoną organizacją ruchu,
- poniesienia kosztów związanych z wypłatą odszkodowań za szkody, które powstaną w związku z wykonywaniem przedmiotu umowy; Wykonawca ponosi pełną odpowiedzialność za wypadki i szkody powstałe w związku z nieprawidłowym oznakowaniem terenu budowy oraz wykonaniem i wykonywaniem przedmiotu zamówienia, a także szkody osób trzecich wynikające z organizacji i sposobu prowadzenia robót. Obowiązkiem Wykonawcy będzie stałe monitorowanie spraw związanych z usuwaniem powstałych szkód oraz informowanie Zamawiającego, w odstępach czasowych nie dłuższych niż 14 dni, o postępie rozpatrywania sprawy przez ubezpieczyciela,
- poniesienia kosztów związanych z zajęciem nieruchomości w celu przeprowadzenia robót budowlanych
- prowadzenia robót zgodnie z zatwierdzonym harmonogramem robót,
- wszystkie prace realizowane w rejonie systemu korzeniowego drzew i krzewów należy realizować pod nadzorem Inspektora Nadzoru Terenów Zieleni Zamawiającego.
- przestrzegania norm w zakresie ochrony środowiska naturalnego, ze szczególnym naciskiem na ochronę istniejącego drzewostanu i systemu korzeniowego. Wszelkie prace ziemne, tak powierzchniowe jak i wykopy, muszą być poprzedzone sprawdzeniem, czy nie naruszają istniejących systemów korzeniowych z zastosowaniem metody wydmuchu ziemi air-spade z pomiędzy korzeni. Inspektor ds. zieleni określi, czy w danej lokalizacji możliwe będzie po odkryciu systemu korzeniowego zlokalizowanie projektowanych elementów, np. studni.
- koordynowania robót, ochrony mienia, zabezpieczenia p.poż., nadzoru BHP i utrzymania ogólnego porządku na terenie budowy,
- usunięcia odpadów powstałych w wyniku realizacji robót oraz uporządkowania terenu po zakończeniu robót,
- wypełnienia wymogów wynikających z uzgodnień projektowych dołączonych do projektu,
- zapewnienia bieżącej obsługi geodezyjnej łącznie z geodezyjną inwentaryzacją wszystkich robót zatwierdzoną przez Zarząd Geodezji Kartografii i Katastru Miejskiego, a także sporządzenia wykazu zmian danych ewidencyjnych i przekazania po zatwierdzeniu przez Zarząd Geodezji Kartografii i Katastru Miejskiego Zamawiającemu przed przystąpieniem do odbioru ostatecznego oraz Zarządowi Geodezji Kartografii i Katastru Miejskiego; w zakresie geodezyjnej obsługi budowy Wykonawca dodatkowo wykona analizę wpływu robót budowlanych na stabilność punktów osnowy poligonizacji technicznej, w przypadku stwierdzenia, w wyniku przeprowadzonej analizy, że takiego zagrożenia nie ma, Wykonawca przedłoży Zamawiającemu stosowne oświadczenie na piśmie. Dla punktów zagrożonych naruszeniem stabilności należy opracować i wdrożyć ich zabezpieczenie. Po odtworzeniu przerwanej linii poligonowej

Wykonawca przedstawi Zamawiającemu protokół potwierdzony przez Zarząd Geodezji Kartografii i Katastru Miejskiego stwierdzający prawidłowość ich wykonania,

- posiadania zapewnionej dostawy masy bitumicznej. Wytwórnia masy bitumicznej automatycznie sterowanej o wydajności minimum 100 Mg/h winna być zlokalizowana w takiej odległości, aby czas transportu mieszanek bitumicznych (od załadunku do rozładunku) – dla każdej masy – pozwalał na zachowanie temperatury mieszanki przed wbudowaniem zgodnej z zatwierdzoną receptą,
 - Wykonawca na 14 dni przed przystąpieniem do robót bitumicznych przekaże umowę dostawy masy bitumicznej (w wypadku gdy Wykonawca nie jest posiadaczem wytwórni).
 - uzyskania zatwierdzenia przez Zamawiającego receptur na masy bitumiczne oraz materiałów budowlanych przed ich wbudowaniem, od nadzoru budowy,
 - uzyskania pisemnej zgody Zamawiającego na zmianę Kierownika budowy/ Kierowników robót branżowych, z minimum siedmiodniowym wyprzedzeniem przed zmianą Kierownika Budowy/Kierowników robót branżowych. Wraz z wystąpieniem do Zamawiającego o wyrażenie w/w zgody, Wykonawca przekaże Zamawiającemu dokumenty potwierdzające spełnianie przez proponowanego Kierownika budowy/Kierowników robót branżowych wymogów określonych w SIWZ,
 - podania, po ostatnim bezusterkowym przeglądzie gwarancyjnym, aktualnego numeru konta bankowego, na który Zamawiający zwróci część zabezpieczenia pozostawioną na zabezpieczenie roszczeń z tytułu rękojmi za wady, w przypadku wniesienia przez Wykonawcę zabezpieczenia należytego wykonania umowy w formie gotówki,
 - wykonania wszystkich czynności wynikających z dokumentów wchodzących w skład zamówienia, jak również zastosowanie się do niniejszych wytycznych.
 - opracowanie i przedstawienie Zamawiającemu do zatwierdzenia harmonogramu prac i harmonogramu płatności.
 - na Wykonawcy spoczywa obowiązek pozyskania decyzji zezwalającej na zajęcie pasa drogowego wraz z naliczeniem opłaty przez zarządcę drogi, zgodnie z art. 40 ustawy o drogach publicznych z późniejszymi zmianami, dla sieci elektroenergetycznych TAURON DYSTRYBUCJA S.A. W przypadku pozostałych gestorów sieci należy wystosować do nich odpowiednie pismo, informujące o spoczywającym, na nich obowiązku uzyskania ww. decyzji. Pismo należy przekazać do wiadomości Zarządu Dróg i Utrzymania Miasta we Wrocławiu oraz Wrocławskich Inwestycji Sp. z o.o. Wykonawca przekaże Zamawiającemu zestawienie zinwentaryzowanych sieci, które kolidują z przebudową drogi. W przypadku konieczności poniesienia kosztów przebudowy przez właściciela, Wykonawca jest zobowiązany przekazać mu informację o wysokości przewidywanych kosztów/nakładów z tym związanych wraz z uzasadnieniem okoliczności taki stan rzeczy powodujących. Na Wykonawcy spoczywa obowiązek wykonania zestawienia obejmującego elementy zajęcia pasa drogowego przez sieci i urządzenia niezwiązane z obsługą pasa drogowego dla urządzeń nowobudowanych przebiegających po innych trasach niż zaplanowane w pierwotnej dokumentacji projektowej oraz nieujętych w projekcie, o ile takie wystąpią. Należy w tabelaryczny sposób wykazać powierzchnie rzutów poziomych tych urządzeń - sieci i obiektów budowlanych, niezwiązanych z potrzebami zarządzania drogami lub potrzebami ruchu drogowego, które zostaną przewidziane do umieszczenia w pasie drogowym decyzją. W opracowaniu należy zestawić długość, powierzchnię zajęcia terenu z uwzględnieniem rodzaju nawierzchni i podziału geodezyjnego nieruchomości. Wykonane zestawienie będzie materiałem do pozyskania decyzji zgodnej z art. 40 ustawy o drogach publicznych z późniejszymi zmianami.
- W przypadku robót zleczanych przez Gminę Wrocław nie należy wnioskować o naliczenie opłaty za okres zajęcia pasa drogowego na czas prowadzenia robót. W celu realizacji zamówienia Zamawiający udzieli Wykonawcy stosownych upoważnień.
- organizowania Rad Budowy, co najmniej raz w tygodniu (chyba, że Zamawiający uzna, że w danym tygodniu nie ma potrzeby organizowania Rady Budowy).

Rada Budowy to zespół osób wskazanych przez Zamawiającego i Wykonawcę, do którego zadań należy w szczególności: nadzorowanie procesu wykonywania Umowy, rozstrzyganie kwestii problematycznych pojawiających się w trakcie wykonywania Umowy, kontrolowanie wykonywanych w ramach umowy prac. Materiały podlegające opiniowaniu na Radach Budowy Wykonawcy przekażą uczestnikom spotkania co

najmniej na 3 dni przed terminem Rady. Dodatkowo Wykonawcy przedstawiają na pierwszej Radzie Budowy harmonogram prac z uwzględnieniem terminów oraz będą informowali Zamawiającego co miesiąc o postępie prac i zmianach jakie zaszły w harmonogramie. Dopuszcza się przesłanie w wersji elektronicznej harmonogramu. Pierwsza Rada powinna odbyć się najpóźniej przed upływem 1 miesiąca od podpisania umowy. O ile nie zaistnieją inne ustalenia na Radach, protokoły z Rad będą sporządzane przez Wykonawców i przekazywane do zaakceptowania w terminie 3 dni roboczych od dnia odbycia posiedzenia przez Radę oraz będą akceptowane przez Zamawiającego w ciągu 5 dni roboczych, liczonych od dnia następnego po dniu złożenia protokołu do zatwierdzenia o ile nie będą miały miejsca inne uzgodnienia na Radach. Po akceptacji przez Zamawiającego treści protokołu, Wykonawca jest zobowiązany do rozesłania protokołu do wszystkich zainteresowanych stron w ciągu 2 dni roboczych. Ustalenia zawarte w zatwierdzonych protokołach są wiążące dla Wykonawcy i Zamawiającego. Powyższe zapisy stosuje się również do innych niż protokoły z Rad Budowy notatek ze spotkań.

- podniesienie standardu urządzeń i obiektów właścicieli obcych, które wymagają przebudowy w związku z prowadzonymi robotami w ramach niniejszej umowy może nastąpić po uprzednim zawarciu przez Zamawiającego umowy z właścicielem lub administratorem obiektu lub urządzenia zapewniającej pokrycie kosztów podniesienia standardu.
- Wykonawca ponosi odpowiedzialność za ochronę instalacji i urządzeń podziemnych, a także zapewni ich właściwe oznakowanie i zabezpieczenie przed uszkodzeniem podczas prowadzenia robót, a w przypadku ich uszkodzenia Wykonawca dokonana naprawy pokrywając jej koszty.
- Wykonawca ponosi pełną odpowiedzialność za zapewnienie i przestrzeganie warunków bezpieczeństwa w czasie wykonywania prac oraz wykonanie w trakcie prowadzonych robót właściwych zabezpieczeń wynikających z przepisów bhp i ppoż.
- wszelkie prace na i w bezpośrednim sąsiedztwie obiektów należy wykonać w uzgodnieniu z właścicielami lub administratorami tych obiektów.
- wykonywania prac na czynnych sieciach za pośrednictwem lub pod nadzorem właścicieli lub zarządców tych sieci. Podczas przebudowy sieci wodociągowej należy zapewnić ciągłość dostawy wody wszystkim odbiorcom oraz zawiadomić mieszkańców i innych użytkowników o prowadzonych robotach oraz przerwach w dostawie wody. Przy wykonywaniu prac na innych sieciach, w zakresie czasu ich unieczynnienia, należy dostosować się do wymogów stawianych przez ich właścicieli lub zarządców.
- prowadzenia pomiarów kontrolnych i badań laboratoryjnych zgodnie z wymogami Specyfikacji Technicznych (ST), prowadzenia dziennika budowy i wykonywania obmiarów ilości zamawianych robót.
- Wykonawcy zobowiązani będą do utrzymania nawierzchni jezdni w obszarze budowy i na terenie wdrożonej zastępczej organizacji ruchu w stanie zapewniającym bezpieczny ruch pojazdów od daty przejęcia terenu budowy, zgodnie z wdrożoną organizacją ruchu zastępczego.
- transport Wykonawcy musi uwzględniać dodatkowe ograniczenia dla ruchu pojazdów ciężarowych we Wrocławiu – **załącznik nr 3 do OPZ**.
- wykonanie oznakowania pionowego na czas robót obejmuje montaż oznakowania zgodnie z projektem, utrzymanie oznakowania w czasie wykonania robót oraz jego demontaż po zakończeniu budowy z zachowaniem standardów opisanych w specyfikacji technicznej ZDiUM „na wykonanie i konserwację oznakowania pionowego i wybranych urządzeń bezpieczeństwa ruchu drogowego – **załącznik nr 4 do OPZ**.
- wykonanie docelowego oznakowania pionowego obejmuje rozbiórkę/zabezpieczenie istniejących znaków oraz ich ponowne wyniesienie wg zatwierdzonego projektu.
- Wykonawca udzieli gwarancji na zasadach wskazanych w ofercie i umowie.
- nie wyklucza się w trakcie realizacji robót wprowadzania dodatkowych zakresów robót realizowanych wg odrębnych umów innych Wykonawców, z którymi Wykonawca będzie zobowiązany skoordynować prace i terminy.
- Wykonawca będzie zobowiązany do wykonania i zamontowania dwóch tablic informacyjnych – bilbordów. Jedną tablicę na czas realizacji inwestycji, drugą pamiątkową do pozostawienia na stałe. Wymiary tablic: 1x2m. Tablice należy wykonać z blachy ocynkowanej 1,25 mm w kształcie prostokąta z narożnikami w kształcie prostym. Dopuszcza się aby tablica była wykonana z trzech skręcanych ze sobą paneli (na zakładkę) za pomocą śrub. Krawędzie metalowej tablicy muszą być podwójnie zagięte na całym obwodzie z otworami służącymi do mocowania za pomocą uchwytów uniwersalnych. Tylna część tablicy malowana farbą proszkową w kolorze szarym RAL 7037. Lico – folia nieodblaskowa, zabezpieczona laminatem UV,

druk cyfrowy. Parametry słupków: słupek ocynkowany Ø 76,1 ścianka 2,5 mm (konstrukcja wsporcza), słupek ocynkowany Ø 60,3 ścianka 2,9 mm (zastrzał). Uchwyt uniwersalny ocynkowany przeznaczony do montażu na słupkach Ø 60,3 – 76,1 mm. Tablice należy ustawić w miejscu widocznym dla mieszkańców. Po zawarciu umowy dotyczącej niniejszego zamienienia, przedstawiciel WI wskaże Wykonawcy miejsce ustawienia tablic (w rejonie robót) oraz wkład informacyjny.

- Ponadto Wykonawca będzie zobowiązany do wykonania ok. 100 szt. ulotek formatu A5, które rozda kierowcom i innym uczestnikom ruchu przed wprowadzeniem ORZ. Opracowane przez Wykonawcę projekty tablic i ulotek, przed przygotowaniem do produkcji lub też druku, będą musiały zostać zaakceptowane przez Zamawiającego.
 - zadaniem wykonawcy będzie prowadzenie dziennika pielęgnacji roślin przez cały okres trwania gwarancji. Dziennik pielęgnacji powinien obejmować takie informacje jak: data wykonania czynności, opis wykonanych prac oraz inne istotne informacje dotyczące realizacji prac, dokumentacja zdjęciowa z wykonywanych prac. Wykonawca przekaże Zamawiającemu, po okresie wegetacyjnym roślin (min 1 raz w roku przez okres trwania gwarancji/pielęgnacji), kopię prowadzonego dziennika pielęgnacji. Każdorazowo przed podjęciem czynności pielęgnacyjnych, wykonawca powiadomi Zamawiającego o tym fakcie, podając planowany termin jego wykonania, drogą mailową z minimalnym 2 dniowym wyprzedzeniem. Wszelkie zabiegi pielęgnacyjne powinny być wykonywane zgodnie ze sztuką ogrodniczą przez wyspecjalizowaną firmę.
- 2) Wykonawca jest odpowiedzialny za zgodny z umową postęp robót. W tym celu wymaga się z art. 29 ust. 3a ustawy Pzp oraz w związku z art. 36 ust. 2 pkt 8a ustawy Pzp, Zamawiający wymaga zatrudnienia na podstawie umowy o pracę w rozumieniu art. 22 § 1 ustawy z dnia 26.06.1974 Kodeksu pracy (Dz. U. 2018 poz. 917) przez wykonawcę lub jego podwykonawców, osobę lub osoby wykonujące wskazane poniżej funkcje/czynności w trakcie realizacji zamówienia:
- prowadzenie korespondencji z Zamawiającym
 - powielanie oryginałów dokumentacji dla wykonania kopii papierowych i elektronicznych
 - dostarczanie dokumentacji do urzędów
 - dokonywanie pomiarów i wizji lokalnych w terenie
 - wykonywanie czynności pomocniczych w tym związanych ze składaniem projektu do wysyłki do klienta
 - roboty rozbiórkowe: rozbiórki nawierzchni, elementów zagospodarowania pasa drogowego, rozbiórki i unieczynnienie sieci uzbrojenia terenu,
 - roboty ziemne: wykonywanie wykopów, wymiana gruntów, zagęszczanie gruntów
 - roboty drogowe: wykonywanie podbudów, wykonywanie nawierzchni z mieszanki mineralno-asfaltowej oraz kostki betonowej i kamiennej, montaż elementów małej architektury,
 - roboty w zakresie sieci wodociągowej, sanitarnej i odwodnienia: układanie rur, budowa rurociągu
 - inne: obsługa maszyn budowlanych w zakresie w/w robót budowlanych.
- 3) Wykonawca winien przestrzegać aktualne przepisy i normy oraz zarządzenia i wytyczne załączone do niniejszego programu.
- 4) Wykonawca jest odpowiedzialny za jakość wykonywanych robót i bezpieczeństwo wszelkich czynności na terenie budowy i terenie przyległym do budowy, oraz bezpieczeństwo terenów, na których mogą występować zagrożenia dla ludzi i mienia w związku z prowadzonymi robotami.
- 5) W przypadku rozszerzenia zakresu inwestycji przez Zamawiającego, Wykonawca zobowiązany będzie na bieżąco określić koszty dotyczące tych prac, zarówno w zakresie opracowania dokumentacji projektowej jak również oszacuje wskaźnikowo koszty robót w ramach proponowanej ceny ofertowej (bez dodatkowego wynagrodzenia).
- 6) Warunki wykonania i odbioru robót budowlanych określone zostały w specyfikacjach technicznych wykonania i odbioru robót budowlanych załączonych do SIWZ.

5.9 Rozliczenie

Podstawą wyliczenia płatności są ceny ryczałtowe, skalkulowane przez Wykonawcę w ofercie wg tabeli elementów scalonych ujętych w IDW.

Skalkulowane w tabeli elementów scalonych ceny ryczałtowe uznawane będą za zawierające wszelkie koszty niezbędne dla kompleksowego zrealizowania przedmiotu zamówienia i zawierać w szczególności:

- a) Koszty bezpośrednie, w tym:
 - koszty wszelkiej robocizny obejmującą płace bezpośrednie, płace uzupełniające, koszty ubezpieczeń społecznych i podatki od płac,
 - koszty zatrudnienia sprzętu budowlanego, niezbędnego do wykonania danej pozycji przedmiaru robót, obejmujące również koszty sprowadzenia sprzętu na teren budowy, jego montażu i demontażu po zakończeniu robót,
 - koszty materiałów podstawowych i pomocniczych do wykonania danej pozycji przedmiaru robót, obejmujące również koszty dostarczenia materiałów z miejsca ich zakupu bezpośrednio na stanowisko robocze lub na miejsce składowania na terenie budowy,
- b) Koszty ogólne budowy w tym:
 - koszty zatrudnienia przez Wykonawcę personelu kierowniczego, technicznego i administracyjnego budowy, obejmujące wynagrodzenie tych pracowników nie zaliczane do płac bezpośrednich,
 - wynagrodzenia uzupełniające, koszty ubezpieczeń społecznych i podatki od wynagrodzeń,
 - wynagrodzenia bezosobowe, które wg Wykonawcy obciążają daną budowę,
 - koszty zużycia, konserwacji i remontów lekkiego sprzętu, przedmiotów i narzędzi zaliczanych do środków nietrwiałych,
 - koszty bhp (zabezpieczenia stanowisk pracy, odzież i obuwie ochronne, środki czystości i lecznicze),
 - koszty zatrudnienia pracowników zamiejscowych,
 - koszty zużycia materiałów i energii na cele administracyjne oraz nieprodukcyjne budowy,
 - koszty podróży służbowych personelu budowy,
 - koszty pomiarów geodezyjnych nie ujętych w opisach zakresów robót objętych poszczególnymi pozycjami przedmiaru,
 - koszty badań jakości materiałów, robót i prób odbiorowych przewidzianych w Specyfikacjach Technicznych za wyjątkiem wykonywanych na żądanie Zamawiającego
 - koszty ubezpieczeń majątkowych budowy,
 - koszty geodezyjnej inwentaryzacji powykonawczej i naniesienie wykonanych prac na mapy,
 - koszty uporządkowania terenu budowy po wykonaniu prac,
 - wszystkie inne, nie wymienione wyżej ogólne koszty budowy, które mogą wystąpić w związku z wykonywaniem robót budowlanych zgodnie z warunkami umowy oraz przepisami technicznymi i prawnymi.
- c) ogólne koszty prowadzenia działalności gospodarczej przez Wykonawcę.
- d) ryzyko obciążające Wykonawcę i kalkulowany przez niego zysk.
- e) koszt wszystkich niezbędnych prac projektowych, uzgodnień, operatu kolaudacyjnego.
- f) wszelkie inne koszty, opłaty i należności, związane z wykonywaniem umowy, odpowiedzialnością materialną i zobowiązaniami Wykonawcy wymienionymi lub wynikającymi z treści OPZ, dokumentacji projektowej, Specyfikacji Technicznych Wykonania i Odbioru Robót, przepisów w zakresie wykonywania robót budowlanych, a nieujętych wprost w żadnej pozycji tabeli elementów scalonych.

Zamawiający nie dopuszcza, poza przypadkami opisanymi Umową, rozliczenia poszczególnych pozycji ryczałtowych w tabeli elementów scalonych w mniejszych częściach jak przewiduje ta tabela, w szczególności wg zaawansowania ustalonego procentowo.

Podając cenę ryczałtową Wykonawca zobowiązuje się do wykonania części przedmiotu zamówienia wyszczególnionego w danej pozycji tabeli elementów scalonych za ustaloną kwotę. Wykonawca nie może żądać jej podwyższenia, nawet jeśli w momencie zawarcia umowy nie można było przewidzieć rozmiarów lub kosztów prac.

Rozliczenie prac objętych przedmiotem zamówienia będzie się odbywało fakturami przejściowymi i fakturą końcową zgodnie z cenami podanymi w ofercie.

5.10 Zaplecze budowy

- 1) Wykonawca zobowiązany jest do urządzenia i zorganizowania zaplecza budowy własnym staraniem i na własny koszt nie później niż przy rozpoczęciu robót.
- 2) Na zapleczu budowy należy udostępnić Zamawiającemu jedno pomieszczenie biurowe o powierzchni 12 – 18 m² wraz z instalacją elektryczną oraz pomieszczeniem sanitarnym. Pomieszczenie dla personelu Zamawiającego musi być wyposażone w meble:
 - a) minimum 2 biurka z kontenerami (3-4 szuflady) o wymiarach 140x80 cm,
 - b) minimum 1 szafa, co najmniej w połowie zamykana na klucz, o wymiarach minimum 180x40x80 cm,
 - c) minimum 6 zwykłych krzesel,
- 3) Na zapleczu budowy należy udostępnić pomieszczenie sanitarne, z którego będzie też mógł korzystać personel Zamawiającego, należy zapewnić w sposób stały środki higieniczne (ręczniki papierowe, papier toaletowy, mydło, płyn do mycia naczyń,
- 4) Na zapleczu budowy Wykonawca zapewni minimum 4 miejsca parkingowe dla personelu Zamawiającego,
- 5) Wykonawca zapewni też odrębnie na terenie budowy salę konferencyjną przystosowaną na potrzeby Rad Budowy z udziałem do 8 osób.
- 6) Jeżeli Wykonawca zdecyduje się na inną lokalizację zaplecza jak ujęta w projekcie, miejsce to Wykonawca uzgodni z Zamawiającym i we własnym zakresie i na własne ryzyko oraz własny koszt uzyska niezbędne zgody formalne w tym zakresie,
- 7) Po zakończeniu robót budowlanych Wykonawca zobowiązany będzie zlikwidować zaplecze budowy łącznie z odłączeniem mediów i usunięciem wszystkich instalacji z budynków, rozbiórką wszystkich dróg dojazdowych i parkingów, oczyszczeniem terenu oraz wywiezieniem wszystkich zdemontowanych elementów i urządzeń. Teren należy przywrócić do stanu nie gorszego niż pierwotny. Likwidacji zaplecza budowy należy dokonać w terminie 14 dni od daty ostatecznego odbioru inwestycji.

5.11 Gospodarka odpadami

Odpadami są materiały pochodzące z rozbiórki (z wyjątkiem materiałów kamiennych, elementów stalowych, elementów żeliwnych i innych przeznaczonych do powtórnego wbudowania lub do odzysku) oraz urobek z robót ziemnych, które Wykonawcy przewiozą na wybrane przez siebie wysypisko lub usuną na swój koszt. Koszty transportu odpadów oraz opłaty za ich składowanie na wysypisku oraz związane z uzgodnieniem, wykonaniem i odprowadzaniem wód ponosić będą Wykonawcy.

a) W zakresie gospodarki odpadami Wykonawca zobowiązany jest do:

- postępowania z odpadami zgodnie z obowiązującymi w tym zakresie przepisami prawa. Wykonawca jako wytwórca odpadów w rozumieniu art. 3 ust. 1 pkt. 32 ustawy o odpadach ma obowiązek zagospodarowania powstałych podczas realizacji przedmiotu umowy odpadów zgodnie z ustawą z dnia 14 grudnia 2013 r. o odpadach (Dz. U. z 2013r., poz. 21 z późn. zm.), a w szczególności do obowiązków wskazanych w rozdz. 4 ustawy oraz rozporządzenia Ministra Środowiska z dnia 30.04.2013 r. w sprawie składowisk odpadów (Dz.U. z 2013r., poz. 523) oraz w razie potrzeby zgłosić informacje o wytwarzanych odpadach do Wydziału Środowiska i Rolnictwa Urzędu Miejskiego Wrocławia oraz Zamawiającemu (koszt wywozu, składowania i utylizacji odpadów obciąża Wykonawcę), Wykonawca jest posiadaczem i wytwórcą wszystkich odpadów powstałych w wyniku prowadzenia robót, w tym odpadów niebezpiecznych;
- przewiezienia na wybrane przez siebie wysypisko odpadów, tj. materiałów pochodzących z rozbiórek i robót ziemnych (z wyjątkiem materiałów kamiennych, elementów stalowych i żeliwnych oraz przeznaczonych do ponownego wbudowania), w ramach ceny ofertowej określonej w umowie;
- wywozu i utylizacji gruzu i ziemi z budowy na składowisko w ramach ceny ofertowej.

- b) Wykonawca oraz Podwykonawcy, którzy w ramach niniejszego zamówienia będą transportować odpady, powstałe w wyniku prowadzonych robót, zobowiązani są do posiadania zezwolenia na prowadzenie działalności w zakresie transportu odpadów (zgodnie z obowiązującymi przepisami).
- c) Wykonawca będzie zobowiązany do przedstawienia stosownych dowodów/dokumentów związanych z utylizacją odpadów oraz przekazaniem majątku drogowego do Zarządu Dróg i Utrzymania Miasta.
- d) Metodę postępowania z odpadami ze zdemontowanych sieci Wykonawcy każdorazowo uzgodnią z właścicielem sieci.

5.12 Materiał z rozbiórki

- 1) Wykonawcy zobowiązani są do postępowania z materiałem z rozbiórki pochodzącym z dróg zgodnie z pkt. 5.10. Wszelkie koszty związane z dostosowaniem działań Wykonawców do zasad wskazanych w ww. punkcie OPZ, uznaje się za wliczone w cenę ofertową i jednocześnie zobowiązuje się Wykonawców do dokonania takiej czynności.
- 2) Materiał kamienny z rozbiórki (kostka drogowa oraz krawężniki) należy oczyścić i przekazać zgodnie z obowiązującą procedurą do Zarządu Dróg i Utrzymania Miasta stosując wzory dokumentów do rozliczania materiałów z odzysku lub wbudowania.
- 3) Znaki drogowe pionowe Wykonawcy muszą zabezpieczyć i w przypadku spełnienia norm i przepisów (możliwość ponownego wykorzystania) przechować do ponownego wbudowania. Znaki, które nie zostaną ponownie wbudowane należy przekazać do Zarządu Dróg i Utrzymania Miasta zgodnie z procedurą, wytycznymi Zamawiającego.
- 4) Poza w/w wytycznymi w sprawie odzysku materiałów pochodzących z rozbiórki, należy zachować n/w doprecyzowanie

I. Wykaz materiałów z rozbiórki do zdania na magazyn ZDiUM

- 1. kostka kamienna 18/20 - przekazanie do magazynu ZDiUM luzem
- 2. kostka kamienna 9/11 - przekazanie do magazynu ZDiUM luzem
- 3. kostka kamienna 4/6 (granit) - przekazanie do magazynu ZDiUM luzem
- 4. kostka kamienna 4/6 (bazalt) - przekazanie do magazynu ZDiUM luzem
- 5. Krawężnik kamienny - przekazanie do magazynu ZDiUM luzem
- 6. opornik kamienny - przekazanie do magazynu ZDiUM luzem
- 7. płyty kamienne - przekazanie do magazynu ZDiUM stos spięty taśmą lub luzem
- 8. kostka betonowa ("puzzle") - przekazanie do magazynu ZDiUM na paletach
- 9. płytki chodnikowe 25x25 - przekazanie do magazynu ZDiUM na paletach
- 10. płytki chodnikowe 30x30 - przekazanie do magazynu ZDiUM na paletach
- 11. płytki chodnikowe 35x35 - przekazanie do magazynu ZDiUM na paletach
- 12. płytki chodnikowe 50x50 - przekazanie do magazynu ZDiUM na paletach
- 13. płytki chodnikowe infuły - przekazanie do magazynu ZDiUM na paletach
- 14. Inne elementy betonowe (np. kwietniki, gazony, słupki betonowe itp.) - przekazanie do magazynu ZDiUM luzem
- 15. obrzeża trawnikowe - przekazanie do magazynu ZDiUM na paletach
- 16. krawężniki betonowe - przekazanie do magazynu ZDiUM na paletach
- 17. słupki betonowe - przekazanie do magazynu ZDiUM luzem
- 18. elementy infrastruktury drogowej złom stalowy (znaki, słupki, bariery przystankowe, słupy, włazy kanałowe, kratki kanalizacyjne itp.) - przekazanie do magazynu ZDiUM z podziałem na następujące asortymenty : złom żeliwny, stalowy, kolorowy.
- 19. elementy infrastruktury drogowej stalowe do ponownego wykorzystania (znaki, słupki, bariery przystankowe, słupy, włazy kanałowe, kratki kanalizacyjne itp.) - przekazanie do magazynu ZDiUM posegregowane.
- 20. inne elementy infrastruktury drogowej, których stan użytkowy pozwala na ponowne wykorzystanie w ramach remontów lub inwestycji prowadzonych na terenie Wrocławia - przekazanie do magazynu ZDiUM posegregowane.

II. Wymagania dla poszczególnych asortymentów:

1. materiały z pozycji 1, 2, 3, 4 - mają być oczyszczone z zaprawy, bez piasku, posortowane wg asortymentów
2. materiały z pozycji 5, 6 - nie krótsze niż 70 cm, oczyszczone z zaprawy, bez uszkodzeń
3. materiały z pozycji 7 - nie mniejsze wymiary niż 70 cm x 70 cm nie mogą mieć ubytków i pęknięć
4. materiały z pozycji: 8, 9, 10, 11, 12, 13, 14, 15, 16, 17 - oczyszczone z zaprawy, nie mogą mieć ubytków i pęknięć
5. materiały z pozycji 18 - komisyjna weryfikacja
6. materiały z pozycji 19, 20 - komisyjna weryfikacja

Kostka kamienna z rozbiórki w każdym asortymencie winna być w całości po uprzednim oczyszczeniu z zaprawy, bitumu itp. oraz segregacji na poszczególne asortymenty przekazana do magazynu ZDiUM.

Ocena ilości materiałów kamiennych (poz. I pkt. 1-7) oraz kostki betonowej z rozebranej nawierzchni przeznaczonej do utylizacji musi być przeprowadzona z udziałem inspektora nadzoru z ramienia inwestora oraz przedstawiciela ZDiUM.

Ocenę przydatność pozostałych materiałów dokonuje inspektor nadzoru z ramienia inwestora.

Magazyn ZDiUM może odmówić przyjęcia materiału, jeśli nie spełniają w/w warunków.

Transport, załadunek i rozładunek jest w gestii wykonawcy.

W przypadku rozbieżności ilości materiałów przewidzianych do odzysku i zwrotu do ZDiUM pomiędzy zweryfikowaną przez obie strony inwentaryzacją materiałów, a rzeczywistą ich ilością, wynikającą z cech fizycznych materiałów, inwestor musi powiadomić o tym fakcie ZDiUM. W takim przypadku strony sporządzą korektę ilości materiałów przewidzianych do odzysku.

Proponuje się każdorazowo poprzedzenie robót rozbiórkowych wykonaniem kontrolnego pomiaru ciężaru wbudowanej kostki kamiennej w nawierzchnię przewidzianą do rozebrania. Pomiar powinien być wykonany przy udziale przedstawiciela Zarządu. Powyższe pozwoli na zweryfikowanie wstępnych założeń zawartych w inwentaryzacji opracowanej przez Inwestora.

5.13 Kontrola jakości robót i materiałów

- a) Wykonawca zobowiązany jest do zapewnienia we własnym zakresie (przed przystąpieniem do robót budowlano-montażowych) wszelkich materiałów niezbędnych do wykonania przedmiotu umowy.
- b) Zakupione i wbudowane materiały muszą spełniać wymogi, które określa art. 5 ustawy z 16 kwietnia 2004r. o wyrobach budowlanych, przepisy szczególne, muszą odpowiadać normom oraz posiadać stosowne certyfikaty, atesty, aprobaty i deklaracje zgodności.
- c) Materiały użyte do realizacji przedmiotu umowy muszą być dopuszczone do obrotu i powszechnego lub jednostkowego stosowania w budownictwie. Przed rozpoczęciem robót Wykonawca dostarczy Zamawiającemu wymagane prawem certyfikaty, atesty, aprobaty techniczne i zaświadczenia o dopuszczeniu użytych materiałów do stosowania do akceptacji.
- d) Bieżące pomiary i badania jakościowe wbudowanych materiałów oraz robót będą prowadzone na koszt Wykonawcy.
- e) Jeżeli Zamawiający zarządzi przeprowadzenie dodatkowych badań, a ich wynik wykaże, że materiały bądź roboty nie spełniają wymogów, to koszty tych badań poniesie Wykonawca. Natomiast jeżeli wyniki badań będą prawidłowe, to koszty badań ponosi Zamawiający.
- f) W sytuacji, o której mowa w pkt. e) zdanie 1, Wykonawca zobowiązany będzie do ponownego wykonania tego zakresu robót przy zastosowaniu materiałów właściwych na własny koszt.
- g) Zasady kontroli jakości robót:
Celem kontroli robót będzie takie sterowanie ich przygotowaniem i wykonaniem, aby osiągnąć założoną jakość robót. Wykonawca jest odpowiedzialny za pełną kontrolę robót i jakości materiałów. Wykonawca zapewni odpowiedni system kontroli, włączając personel, laboratorium, sprzęt, zaopatrzenie i wszystkie urządzenia niezbędne do pobierania próbek i badań materiałów oraz robót. Wykonawca będzie przeprowadzać pomiary i badania materiałów oraz robót z częstotliwością zapewniającą stwierdzenie, że roboty wykonano zgodnie z wymaganiami zawartymi w dokumentacji projektowej i SST, i obowiązujących przepisów. Minimalne wymagania co do zakresu badań i ich częstotliwości są określone w SST, normach i wytycznych. W przypadku, gdy nie zostały one tam określone, Inspektor Nadzoru ustali jaki zakres kontroli jest konieczny, aby zapewnić wykonanie robót zgodnie z umową. Wszystkie koszty związane

- z organizowaniem i prowadzeniem badań materiałów ponosi Wykonawca.
- h) Pobieranie próbek:
Próbki będą pobierane losowo. Zaleca się stosowanie statystycznych metod pobierania próbek, opartych na zasadzie, że wszystkie jednostkowe elementy produkcji mogą być z jednakowym prawdopodobieństwem wytypowane do badań. Inspektor Nadzoru będzie mieć zapewnioną możliwość udziału w pobieraniu próbek. Pojemniki do pobierania próbek będą dostarczone przez Wykonawcę i zatwierdzone przez Inspektora Nadzoru. Dostarczone próbki będą odpowiednio opisane i oznakowane, w sposób zaakceptowany przez Inspektora Nadzoru.
Na polecenie Inspektora Nadzoru Wykonawca będzie przeprowadzać dodatkowe badania tych materiałów, które budzą wątpliwości co do jakości, o ile kwestionowane materiały nie zostaną przez Wykonawcę usunięte lub ulepszone z własnej woli.
- i) Badania i pomiary:
Wszystkie badania i pomiary będą przeprowadzone zgodnie z wymaganiami obowiązujących norm. W przypadku, gdy normy nie obejmują jakiegokolwiek badania wymaganego w SST, stosować można wytyczne krajowe, albo inne procedury, zaakceptowane przez Inspektora Nadzoru. Przed przystąpieniem do pomiarów lub badań, wykonawca powiadomi Inspektora Nadzoru o rodzaju, miejscu i terminie pomiaru lub badania. Po wykonaniu pomiaru lub badania, wykonawca przedstawi na piśmie ich wyniki do akceptacji Inspektorowi Nadzoru.
- j) Raporty z badań:
Wykonawca będzie przekazywać Inspektorowi Nadzoru raporty z wynikami badań jak najszybciej, nie później jednak niż w terminie określonym w programie zapewnienia jakości.
- k) Badania prowadzone przez Inspektora Nadzoru:
Inspektor Nadzoru może pobierać próbki materiałów i prowadzić badania niezależnie od Wykonawcy. Jeżeli wyniki tych badań wykażą, że raporty wykonawcy są niewiarygodne, to całkowity koszt tych badań poniesie Wykonawca.

5.14 Nadzór dendrologiczny

Wykonawca, ze względu na zakres prac w zakresie zieleni istniejącej i projektowanej, powinien dysponować przez cały okres robót, zgodnie z umową, stosownym nadzorem przyrodniczym wynikającym m.in. z wszelkich decyzji, uzgodnień i innych dokumentów uzyskanych dla zadania.

Szczególnie prace w obrębie SOD drzew jak i zabezpieczenie istniejącej zieleni należy prowadzić pod stałym nadzorem dendrologicznym. Przedstawiciel nadzoru dendrologicznego powinien posiadać uprawnienia zgodne z załącznikiem nr 2 do Zarządzenia Prezydenta nr 1217/19 w sprawie ochrony drzew i rozwoju terenów zieleni Wrocławia.

Wszelkie prace w obszarze zieleni należy wykonać m.in. zgodnie z opracowanym i uzgodnionym projektem i STWIORB w zakresie zabezpieczenia i odtworzenia zieleni.

5.15 Zieleni

Wszelkie prace w obszarze zieleni należy wykonać m.in. zgodnie z opracowanym i uzgodnionym przez Zarząd Zieleni Miejskiej projektem w zakresie zabezpieczenia i odtworzenia zieleni oraz Kartami informacyjnymi do standardów ochrony drzew w Inwestycjach Wrocławia (http://www.zzm.wroc.pl/pl/dzialania_zzm,366.html).

W przypadku wykonywania wycinki drzew w okresie lęgowym ptaków (od 1 marca do 15 października), Wykonawca powinien przewidzieć konieczność dysponowania specjalistą ornitologiem, który w czasie wizji terenowych na bieżąco będzie określał możliwość wykonania wycinki drzew.

W przypadku zidentyfikowania gatunków chronionych w trakcie realizacji inwestycji, Wykonawca powinien uzyskać stosowne zezwolenie na odstępstwa od zakazów obowiązujących w stosunku do dziko występujących zwierząt gatunków objętych ochroną gatunkową - zgodnie z zapisami art. 56 ustawy z dnia 16 kwietnia 2004 r. o ochronie przyrody oraz wykonać wszelkie warunki w nim narzucone.

Wszystkie prace związane z zabezpieczeniem roślin na placu budowy (ogrodzenia, odeskowania pni, podwiązania gałęzi, wytyczenie tymczasowych dróg technologicznych itp. – patrz Karty Ochrony Drzew) muszą być wykonane

przed rozpoczęciem prac budowlanych, w tym prac przygotowawczych i rozbiórkowych a ich poprawne wykonanie potwierdzone przez Inspektora Nadzoru Terenów Zieleni (INTZ). Wszelkie prace ogrodnicze, w tym cięcia sanitarne i techniczne drzew powinny być wykonywane przez specjalistów z wykształceniem/doświadczeniem ogrodniczym lub/i arborystycznym.

Wykonawca ma obowiązek składować humus w sposób, który będzie go kwalifikował do ponownego wykorzystania.

Przed wycinką drzew Wykonawca sporządzi przez osobę uprawnioną (brakarza) dla drzew przeznaczonych do usunięcia, szacunek brakarski określający ilość drewna do pozyskania w poszczególnych sortymentach oraz jego wartość. Po uzyskaniu akceptacji Inspektora Nadzoru szacunku brakarskiego, Wykonawca dokonuje wycinki. Wykonawca po przeprowadzonej wycince, zgłasza Inspektorowi Nadzoru gotowość do przeprowadzenia obmiaru i klasyfikacji pozyskanego drewna. Obmiar, klasyfikację i wycenę drewna przeprowadzi Wykonawca przy udziale Inspektora Nadzoru, sporządzając na tę okoliczność operat brakarski. Na podstawie operatu brakarskiego Wykonawca sporządzi protokół przekazania drewna, stanowiący podstawę do wystawienia faktury VAT na Wykonawcę, a Wykonawca będzie zobowiązany do jej zapłaty.

Zadaniem Wykonawcy jest prowadzenie na bieżąco Dziennika Pielęgnacji wraz z dokumentacją zdjęciową wykonywanych prac oraz udostępnianie go do wglądu Zamawiającemu na każde żądanie.

6. Terminy i gwarancje

Zgodnie ze wzorem umowy.

7. Płatności

Zgodnie ze wzorem umowy.

8. Zamówienia podobne

8.1 Zamawiający przewiduje udzielenie zamówień, o których mowa w art. 214 ust. 1 pkt 7) ustawy Pzp, w okresie 3 lat od dnia udzielenia zamówienia podstawowego, Wykonawcy, z którym podpisze umowę na zakres podstawowy, polegających na powtórzeniu podobnych robót projektowych jak w zamówieniu podstawowym i zgodnych z jego przedmiotem.

8.2 Zakres prac objętych ewentualnym zamówieniem podobnym może dotyczyć, prac związanych z budową lub przebudową dalszych odcinków ul. Konduktorskiej lub ulic sąsiadujących z ulicą Konduktorską we Wrocławiu.

8.3 Zakres prac objętych zamówieniem podobnym obejmuje:

- budowę jezdni,
- budowę chodników,
- odwodnienie drogi przy pomocy muld chłonnych,
- wykonanie robót ziemnych związanych z robotami drogowymi,
- budowę elementów bezpieczeństwa ruchu drogowego,
- wyniesienie projektu organizacji ruchu docelowego,
- przebudowę kolizyjnych sieci uzbrojenia terenu,
- wycinki, nasadzenia oraz cięcia sanitarne drzew,
- budowę oświetlenia drogowego,

a także:

- przygotowanie placu budowy,
- zaprojektowanie, uzyskanie zatwierdzenia oraz wdrożenie organizacji ruchu tymczasowego,
- przygotowanie, utrzymanie i likwidacja zaplecza budowy,
- prace pomiarowe,

- nadzór przyrodniczy, w tym pielęgnacja zieleni,
- sporządzenie operatu kolaudacyjnego i udział w odbiorach robót,
- uzyskanie decyzji o pozwoleniu na użytkowanie, dokonanie wszelkich czynności niezbędnych do jego uzyskania, o ile będzie wymagane,

8.4 Zamówienia, o których mowa powyżej zostaną udzielone na warunkach analogicznych do tych wynikających ze wzoru umowy, z zastrzeżeniem zmian ściśle związanych ze specyfiką danego zamówienia oraz wynikających ze zmian przepisów prawa oraz norm technicznych, czy też zmian czynników cenotwórczych, które miały miejsce pomiędzy dniem zawarcia umowy w sprawie zamówienia podstawowego a dniem zawarcia umowy w sprawie zamówienia podobnego. Wykonawca, przed zawarciem umowy zobowiązany będzie złożyć oświadczenie o spełnianiu warunków udziału w postępowaniu oraz o niepodleganiu wykluczeniu z postępowania, a na żądanie Zamawiającego, również dokumenty potwierdzające złożone oświadczenia, w zakresie nie szerszym niż w postępowaniu o udzielenie zamówienia podstawowego.

9 Załączniki do stosowania

1. Załącznik OPZ nr 1 – Decyzje administracyjne i uzgodnienia.
2. Załącznik OPZ nr 2 – Dokumentacja projektowa– zgodnie z wykazem w punkcie 3 OPZ.
3. Załącznik OPZ nr 3 –Zarządzenia Prezydenta Wrocławia ws. organizacji ruchu we Wrocławiu dla pojazdów ciężarowych – komplet.
4. Załącznik OPZ nr 4 – Specyfikacja techniczna na wykonywanie i konserwację oznakowania pionowego i wybranych urządzeń bezpieczeństwa ruchu drogowego.
5. Załącznik OPZ nr 5 – Szczegóły dotyczące dokumentacji powykonawczej
6. Załącznik OPZ nr 6 – Instrukcja PKP PLK o sporządzaniu regulaminów technicznych Ir-3
7. Załącznik OPZ nr 7 – Wytyczne PKP PLK o zabezpieczeniu miejsca robót wykonywanych na torze zamkniętym podczas prowadzenia ruchu pojazdów kolejowych po torze czynnym z prędkością $V > 100 \text{ km/h}$ - Id-18
8. Załącznik OPZ nr 8 – wytyczne ZDiUM do projektowania i wykonywania odwodnień drogowych, odwodnień torowisk tramwajowych oraz zwieńczeń studni kanalizacyjnych, wbudowanych w nawierzchnię pasa drogowego.

oraz pozostałe wytyczne dostępne na stronach internetowych:

9. Zarządzenie nr 1158/19 Prezydenta Wrocławia z dnia 17 czerwca 2019 r. w sprawie gospodarowania wodami opadowymi we Wrocławiu – dostępny na stronie internetowej:
<http://uchwaly.um.wroc.pl/uchwala.aspx?numer=1158/19>
9. Zarządzenie Nr 1217/19 Prezydenta Wrocławia z dnia 28.06.2019 r. w sprawie ochrony drzew i rozwoju terenów zieleni Wrocławia – dostępny na stronie internetowej:
<http://uchwaly.um.wroc.pl/uchwala.aspx?numer=1217/19>